

PRIMĂRIA COMUNEI ROGOVA

**STRATEGIA DE DEZVOLTARE A COMUNEI
ROGOVA,
JUDEȚUL MEHEDINȚI**

PERIOADA 2021-2027



CUVÂNT ÎNAINTE :

Elaborarea unei strategii de dezvoltare locală pentru o comunitate este ca planificarea unei călătorii lungi, în care apar o serie de evenimente. Înainte de a pleca la drum trebuie să știm pe unde mergem, ce resurse avem, pe cine luăm cu noi în călătorie și care este perioada de timp în care trebuie să ne încadrăm pentru a ajunge la destinația finală.

Strategia este un instrument la îndemîna noastră, a autorităților locale, care își propune îmbunătățirea continuă a calității vieții locuitorilor din oraș noastră, creșterea bunăstării atât pentru generațiile prezente, cât și pentru cele viitoare. În acest scop trebuie promovată o economie dinamică și competitivă, care să asigure locuri de muncă, un înalt nivel de educație, ocrotirea sănătății, coeziunea socială și protecția mediului, într-o lume sigură, ce respectă diversitatea culturală.

În acest context, poate mai mult ca niciodată, se impune necesitatea existenței unei viziuni strategice pe termen lung, care să traseze direcțiile de dezvoltare a localității,

cuprinse într-un document coerent, exprimând o abordare integrată a problemelor cu care se confruntă comunitatea și prezentând aspirațiile de dezvoltare ale acesteia, bazate pe potențialul local existent.

Obiectivul general al strategiei Comunei Rogova îl reprezintă dezvoltarea echilibrată și armonioasă a localității prin crearea și prin susținerea unui mediu economico- social competitiv, stabil, sănătos și diversificat, care să asigure creșterea economică continuă și calitatea vieții cetățenilor COMUNEI.

Existența unei strategii de dezvoltare locală, ca instrument de management utilizat pentru a aborda problemele cu care se confruntă o comunitate și pentru a valorifica oportunitățile de orice fel, reprezintă, astfel, o condiție esențială pentru asigurarea unei dezvoltări locale armonioase și sănătoase.

Primar,

Vamvu Epure Costinel Marinică

CUPRINS:

INTRODUCERE.....pagina 6

PARTEA I: CADRUL STRATEGIC DE DEZVOLTARE DURABILĂ

1. Direcții de dezvoltare durabilă la nivel european..... **pagina 8**
 - a. Strategia Europa 2020
2. Direcții de dezvoltare durabilă la nivel național
 - a. Strategia Națională de Dezvoltare Durabilă a României
Orizont 2013-2020-2030..... **pagina 15**
 - b. Strategia de Dezvoltare Rurală a României
 - c. Programul Național de Dezvoltare Rurală
 - d. Cadrul Strategic Regional de Referință..... **pagina 25**
3. Direcții de dezvoltare durabilă la nivel regional și județean..... **pagina 25**
4. Programul Național de Relansare și Reziliență..... **pagina 37**

PARTEA A II-A: ANALIZA SOCIO-ECONOMICĂ A UAT

1. Localizarea geografică..... **pagina 39**
 - 2.1. Cadrul natural
 - 2.2. Clima
 - 2.3. Apele
 - 2.4. Solurile
 - 2.5. Flora și fauna
 - 2.6. Repere istorice
3. Agricultură și dezvoltarea rurală
 - 3.1.2. Zootehnia
 - 3.1.3. Infrastructura de drumuri..... **pagina 50**
 - 3.1.4. Infrastructura de utilități
- 3.2. Economia
 - 3.2.2. Comerț și servicii
- 3.3. Turism
- 3.4. Educație și cultură..... **pagina 59**
 - 3.4.1. Structura populației
- 3.5. Infrastructura de sănătate

PARTEA A III-A: ANALIZA SWOT

1. Delimitare conceptuală **pagina 66**
2. Puncte tari, Puncte slabe, Oportunități și Riscuri..... **pagina 66**
3. Direcții prioritare de analiză **pagina 74**

PARTEA A IV-A: STRATEGIA DE DEZVOLTARE LOCALĂ

1. Viziune..... **pagina 75**
2. Principii..... **pagina 75**
3. Valori
4. Principalele obiective ale strategiei de dezvoltare durabilă..... **pagina 78**
5. Procesele de bază principale
6. Caracteristicile strategiei de dezvoltare durabila
7. Cadrul financiar
8. Direcții strategice prioritare de dezvoltare a comunei Rogova..... **pagina 81**
9. **Planul strategic de dezvoltare a Comunei Rogova..... pagina 83**

PARTEA A V-A: CONCLUZII..... pagina 95

BIBLIOGRAFIE..... pagina 97

INTRODUCERE:

Strategia de Dezvoltare Locală este un document strategic, care prezintă prioritățile de dezvoltare ale Comunei Rogova, Județul Mehedinți, în materie de dezvoltare durabilă, competitivitate, coeziune socială și răspunde provocărilor specifice perioadei 2021-2027. Strategia de Dezvoltare Locală reprezintă principalul document de planificare elaborat la nivel local și asumat de către factorii de decizie din cadrul Primăriei Rogova.

Procesul de planificare a dezvoltării locale oferă o bază strategică esențială pentru includerea măsurilor și a proiectelor implementate la nivel județean și regional în viitoarele programe de finanțare, indiferent de sursele de finanțare ale acestor programe. Documentul se adresează cadrului de timp 2021-2027, același ca și pentru programarea multi-anuală pentru finanțare din Fondurile Structurale ale UE, cu scopul de a o oferi un fundal solid portofoliului local de proiecte de investiții. Acestea vor putea fi finanțate atât prin Programele Operaționale Naționale finanțate din fonduri FESI (Regional, Infrastructură Mare, Competitivitate, Capital uman, Dezvoltare Rurală, Capacitate Administrativă, Asistența Tehnică) cât și prin intermediul altor programe și instrumente de finanțare națională și internațională. De asemenea planul reflectă și ia în considerare direcțiile strategice de politică relevante la nivel local și județean ale instituțiilor/autorităților care pot finanța investiții de dezvoltare aferente zonei.

La nivel local este nevoie de elaborarea unui plan general de dezvoltare pe termen mediu, 2021-2027, prin care să fie asigurată o bază de pornire și să fie enunțate principiile de dezvoltare ale Comunei Rogova, județul Mehedinți.

Strategia de dezvoltare a Comunei Rogova pentru perioada 2021 – 2027, prezintă cadrul în care administrația locală va iniția acțiunile pentru a crea condițiile necesare dezvoltării viitoare a comunei, analizează situația existentă și relevă oportunitățile și amenințările, stabilește un set de obiective și propune acțiuni pentru îndeplinirea acestora.

Acest document va fundamenta mecanismul de coordonare care va asigura întărirea legăturilor dintre proiectele de dezvoltare pentru sprijinirea mediului economic, asigurarea unor condiții de viață decente pentru locuitori și, în același timp, respectarea mediului natural unic sunt obiective complexe, iar realizarea acestora depinde de o serie întreagă de factori și de asumarea responsabilității deopotrivă de către instituțiile din sectorul public, agenții din mediul privat sau actorii sectorului neguvernamental.

Scopul Planului de Dezvoltare Locală a Comunei Rogova, Județul Mehedinți, este de a orienta dezvoltarea economică, socială, teritorială echilibrată a comunei în perioada 2021 - 2027, fundamentând accesul la fondurile europene, sursele de finanțare interne publice și private, precum și cele provenind de la alte categorii de donori, în contextul actual al apartenenței României la Uniunea Europeană.

Strategia de Dezvoltare Locală răspunde nevoilor de dezvoltare socio-economică, fiind în același timp corelată cu liniile directoare europene, naționale și regionale. Astfel, aceasta oferă tuturor actorilor locali un cadru și o direcție comună de acțiune – un set coerent de priorități și obiective care să canalizeze eforturile individuale și să acționeze sinergic, în interesul comunității.

PARTEA I: CADRUL STRATEGIC DE DEZVOLTARE DURABILĂ

1. Direcții de dezvoltare durabilă la nivel european

a. Strategia Europa 2020

Europa trece printr-o perioadă de transformare. Criza a anulat ani de progrese economice și sociale și a pus în evidență deficiențele structurale ale economiei Europei. Între timp, lumea evoluează rapid, iar provocările pe termen lung (globalizarea, presiunea exercitată asupra resurselor, îmbătrânirea) se intensifică. UE trebuie să se ocupe acum de propriul viitor.

Europa poate reuși dacă acționează în mod colectiv, ca Uniune. Avem nevoie de o strategie care să ne permită să ieșim din criză mai puternici și care să transforme UE într-o economie inteligentă, durabilă și favorabilă incluziunii, caracterizată prin niveluri ridicate de ocupare a forței de muncă, productivitate și coeziune socială. Europa 2020 oferă o imagine de ansamblu a economiei sociale de piață a Europei pentru secolul al XXI-lea.



EUROPA 2020 PROPUNE TREI PRIORITĂȚI CARE SE SUSȚIN RECIPROC:

- Creștere inteligentă: dezvoltarea unei economii bazate pe cunoaștere și inovare;
- Creștere durabilă: promovarea unei economii mai eficiente din punctul de vedere al utilizării resurselor, mai ecologice și mai competitive;
- Creștere favorabilă incluziunii: promovarea unei economii cu o rată ridicată a ocupării forței de muncă, care să asigure coeziunea socială și teritorială.

UE trebuie să definească direcția în care vrea să evolueze până în anul 2030. În acest scop, Comisia propune următoarele obiective principale pentru UE:

- 75% din populația cu vârsta cuprinsă între 20 și 64 de ani ar trebui să aibă un loc de muncă;
 - 3% din PIB-ul UE ar trebui investit în cercetare-dezvoltare (C-D);
- obiectivele „20/20/20” în materie de climă/energie ar trebui îndeplinite (inclusiv o reducere a emisiilor majorată la 30%, dacă există condiții favorabile în acest sens);

rata abandonului școlar timpuriu ar trebui redusă sub nivelul de 10% și cel puțin 40% din generația tânără ar trebui să aibă studii superioare numărul persoanelor amenințate de sărăcie ar trebui redus cu 20 de milioane.

Aceste obiective sunt interconectate și sunt cruciale pentru reușita noastră generală. Pentru a garanta că fiecare stat membru adaptează strategia Europa 2020 la situația sa specifică, Comisia propune ca aceste obiective ale UE să fie transpuse în obiective și traiectorii naționale.

Obiectivele sunt reprezentative pentru cele trei priorități - o creștere inteligentă, durabilă și favorabilă incluziunii - dar nu sunt exhaustive: pentru a sprijini realizarea acestora, va fi necesară întreprinderea unei game largi de acțiuni la nivelul național, al UE și internațional. Comisia prezintă șapte inițiative emblematice pentru a stimula realizarea de progrese în cadrul fiecărei teme prioritare:

„O Uniune a inovării” pentru a îmbunătăți condițiile-cadru și accesul la finanțările pentru cercetare și inovare, astfel încât să se garanteze posibilitatea transformării ideilor inovatoare în produse și servicii care creează creștere și locuri de muncă;

„Tineretul în mișcare” pentru a consolida performanța sistemelor de educație și pentru a facilita intrarea tinerilor pe piața muncii;

„O agendă digitală pentru Europa” pentru a accelera dezvoltarea serviciilor de internet de mare viteză și pentru a valorifica beneficiile pe care le oferă o piață digitală unică gospodăriilor și întreprinderilor;

„O Europă eficientă din punctul de vedere al utilizării resurselor” pentru a permite decuplarea creșterii economice de utilizarea resurselor, pentru a sprijini trecerea la o economie cu emisii scăzute de carbon, pentru a crește utilizarea surselor regenerabile de energie, pentru a moderniza sectorul transporturilor și a promova eficiența energetică;

„O politică industrială adaptată erei globalizării” pentru a îmbunătăți mediul de afaceri, în special pentru IMM-uri, și a sprijini dezvoltarea unei baze industriale solide și durabile în măsură să facă față concurenței la nivel mondial;

„O agendă pentru noi competențe și noi locuri de muncă” pentru a moderniza piețele muncii și a oferi mai multă autonomie cetățenilor, prin dezvoltarea competențelor acestora pe tot parcursul vieții în vederea creșterii ratei de participare pe piața muncii și a unei mai bune corelări a cererii și a ofertei în materie de forță de muncă, inclusiv prin mobilitatea profesională;

„Platforma europeană de combatere a sărăciei” pentru a garanta coeziunea socială și teritorială, astfel încât beneficiile creșterii și locurile de muncă să fie distribuite echitabil, iar persoanelor care se confruntă cu sărăcia și excluziunea socială să li se acorde posibilitatea de a duce o viață demnă și de a juca un rol activ în societate.

Aceste șapte inițiative emblematice vor angaja atât UE, cât și statele membre. Instrumentele UE, în special piața unică, ajutoarele financiare și instrumentele de politică externă, vor fi mobilizate pentru eliminarea blocajelor și îndeplinirea obiectivelor strategiei Europa 2020. Ca prioritate imediată, Comisia identifică măsurile care trebuie luate pentru a defini o strategie credibilă de ieșire din criză, pentru a continua reforma sistemului financiar, pentru a asigura consolidarea bugetară pentru o creștere pe termen lung și pentru a întări coordonarea în cadrul Uniunii economice și monetare.

Pentru a se obține rezultate va fi nevoie de o guvernare economică mai puternică. Strategia Europa 2020 se va sprijini pe doi piloni: abordarea tematică prezentată anterior, care combină prioritățile și principalele obiective, și întocmirea unor rapoarte de țară, permițând statelor membre să își dezvolte propriile strategii de reîntoarcere la o creștere economică durabilă și la sustenabilitatea finanțelor publice. La nivelul UE se vor adopta orientări integrate care să cuprindă domeniul de aplicare al priorităților și obiectivelor UE. Fiecărui stat membru i se vor adresa recomandări specifice. În cazul unui răspuns necorespunzător, se pot emite avertismente politice. Prezentarea de rapoarte privind îndeplinirea obiectivelor strategiei Europa 2020 și evaluarea Pactului de stabilitate și creștere se vor efectua simultan, făcându-se însă în continuare distincția între aceste instrumente și menținând integritatea Pactului.

Din cauza crizei, obiectivul de garantare a unei creșteri economice viitoare este mult mai greu de realizat. Situația încă fragilă a sistemului nostru financiar frânează redresarea, având în vedere dificultățile cu care se confruntă atât întreprinderile, cât și gospodăriile pentru a obține credite, acheltui și a investi. Finanțele noastre publice au fost grav afectate, cu deficite medii de 7% din PIB și cu niveluri ale datoriei de peste 80% din PIB, doi ani de criză anulând astfel progresele realizate în douăzeci de ani de consolidare fiscală. Potențialul nostru de creștere s-a înjumătățit în timpul crizei. Numeroase planuri de investiții, talente și idei riscă să se piardă din cauza incertitudinilor, a scăderii cererii și a lipsei finanțărilor.

În pofida înregistrării unor progrese, ratele de ocupare a forței de muncă în Europa, cu o medie de 69% pentru persoanele cu vârsta între 20 și 64 de ani, sunt în continuare mult

mai scăzute decât în alte părți ale lumii. Numai 63% dintre femei lucrează, în comparație cu 76% dintre bărbați. Numai 46% dintre lucrătorii vârstnici (55-64 de ani) au un loc de muncă, comparativ cu peste 62% în SUA și Japonia. Mai mult, cetățenii europeni lucrează în medie cu 10% mai puține ore decât cei din SUA sau din Japonia.

Se înregistrează o accelerare a îmbătrânirii populației. Întrucât generația născută după cel de al doilea Război mondial („baby boom”) începe să se pensioneze, populația activă a UE va începe să se reducă începând din 2023-2024. Numărul persoanelor cu vârsta de peste 60 de ani crește, în prezent, de două ori mai rapid decât înainte de 2007 (cu aproximativ două milioane de persoane pe an, în comparație cu numărul anterior, de un milion). Scăderea numărului populației active, combinată cu creșterea proporției de pensionari va exercita presiuni suplimentare asupra sistemelor noastre de protecție socială.

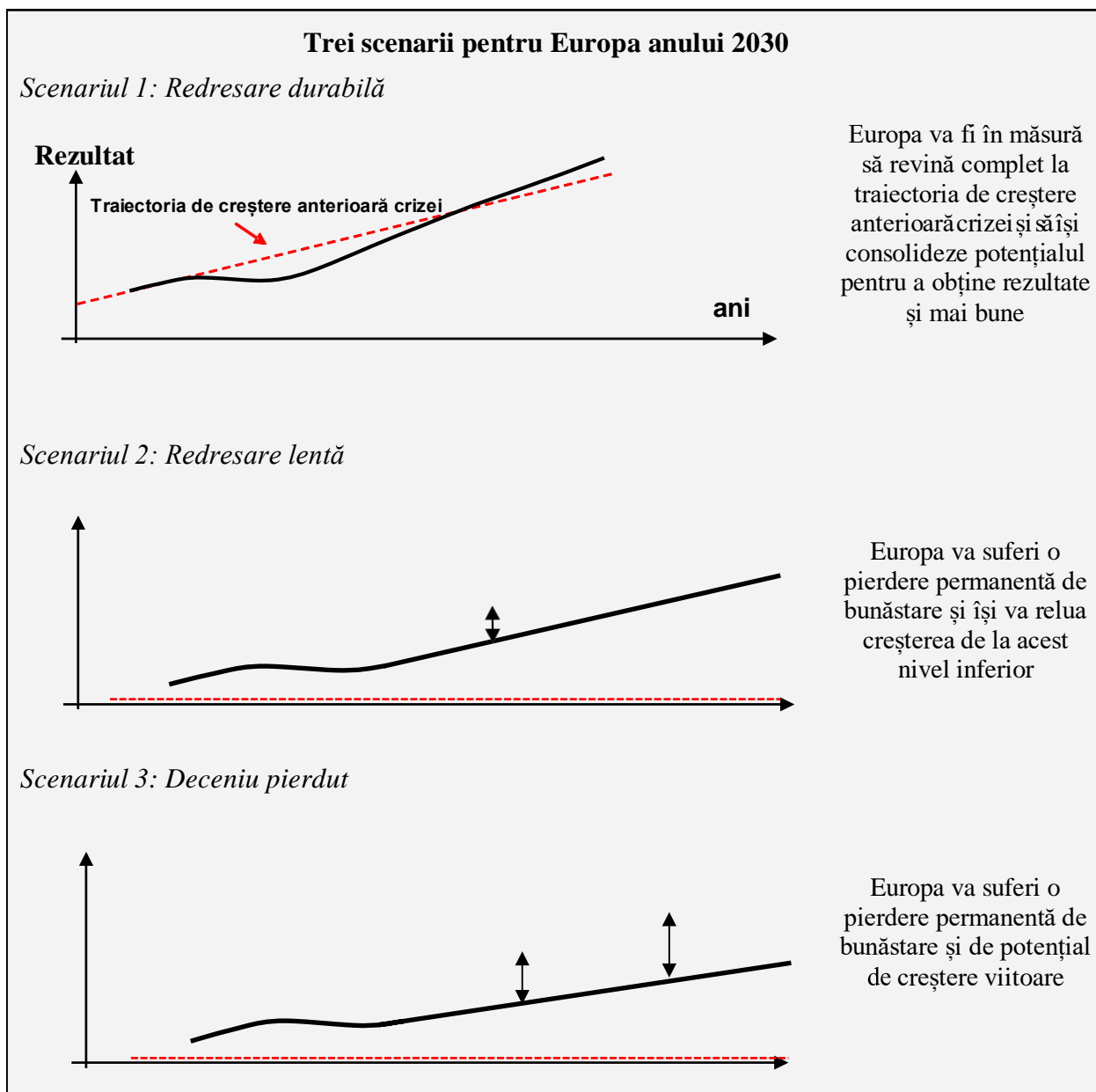
Provocările globale se intensifică

În timp ce Europa trebuie să își soluționeze propriile deficiențe structurale, lumea evoluează rapid și va fi foarte diferită la sfârșitul următorilor zece ani:

Economiile noastre sunt tot mai interconectate. Europa va profita în continuare de faptul că reprezintă una dintre cele mai deschise economii din lume, însă concurența din partea economiilor dezvoltate și emergente se intensifică. Țări precum China și India investesc masiv în cercetare și tehnologie, pentru a-și plasa industria pe o poziție superioară în lanțul de valori și a înregistra un salt semnificativ în economia mondială. Acest lucru exercită presiune asupra competitivității anumitor sectoare ale economiei noastre, dar fiecare amenințare reprezintă și o oportunitate. Pe măsură ce aceste țări se dezvoltă, se vor deschide noi piețe pentru multe întreprinderi europene.

Finanțele mondiale au nevoie în continuare de măsuri corective. Disponibilitatea creditelor acordate în condiții ușoare, o viziune pe termen scurt și asumarea unor riscuri exagerate pe piețele financiare din toată lumea au încurajat comportamentul speculativ, contribuind la înregistrarea unei creșteri bazate pe bule speculative și crearea unor dezechilibre importante. Europa s-a angajat să găsească soluții mondiale în vederea instituirii unui sistem financiar eficient și sustenabil.

Provocările legate de climă și de resurse necesită adoptarea unor măsuri drastice. Dependența puternică de combustibilii fosili, precum petrolul, și utilizarea inefficientă a materiilor prime expun consumatorii și întreprinderile europene la șocuri dăunătoare și costisitoare privind prețurile, amenințându-ne securitatea economică și favorizând schimbările climatice. Creșterea populației mondiale de la 6 la 9 miliarde va intensifica, la nivel mondial, concurența pentru resursele naturale și va exercita presiuni asupra mediului. UE trebuie să sensibilizeze în continuare alte părți ale lumii în privința găsirii unei soluții globale pentru problemele puse de schimbările climatice, în paralel cu punerea în aplicare, pe întreg teritoriul UE, a strategiei privind schimbările climatice și energia pe care am convenit-o.



Europa poate să reușească

Europa are multe atuuri: talentul și creativitatea cetățenilor noștri, o bază industrială puternică, un sector al serviciilor solid, un sector agricol prosper și de înaltă calitate, o puternică tradiție maritimă, piața unică și moneda comună, poziția de cel mai mare bloc comercial din lume și de destinație principală a investițiilor directe străine. De asemenea, putem conta pe valorile noastre puternice, pe instituțiile noastre democratice, pe atenția pe care o acordăm coeziunii economice, sociale și teritoriale și solidarității, pe respectul pe care îl purtăm mediului, pe diversitatea culturală, pe respectul pentru egalitatea de șanse între femei și bărbați – pentru a aminti doar câteva dintre punctele forte ale Europei. Multe dintre statele membre ale UE se numără printre cele mai inovatoare și dezvoltate economii din lume. Însă Europa are cele mai mari șanse de reușită dacă acționează în mod colectiv – ca Uniune.

Confruntate cu evenimente majore în trecut, UE și statele sale membre s-au ridicat de fiecare dată la înălțimea provocărilor. În anii '90, Europa a lansat cea mai mare piață unică din lume, susținută de monedă comună. În urmă cu doar câțiva ani, Europa a încetat a mai fi divizată, odată cu aderarea unor noi state membre la Uniune și înscrierea altora pe traiectoria aderării viitoare sau a unei legături mai strânse cu Uniunea. În ultimii doi ani, acțiunile comune adoptate în momentul culminant al crizei, prin intermediul Planului european de redresare, au permis evitarea prăbușirii economiei, în timp ce sistemele noastre de protecție socială au contribuit la protejarea cetățenilor de condiții și mai grele de viață.

Europa este în măsură să acționeze pe timp de criză și să își adapteze economiile și societățile. În prezent, cetățenii europeni traversează din nou o perioadă de transformare, pentru a face față impactului crizei, deficiențelor structurale ale Europei și intensificării provocărilor mondiale.

Acționând astfel, ieșirea din criză trebuie să constituie pentru noi punctul de intrare într-o nouă economie. Pentru ca generațiile actuale și viitoare să se bucure în continuare de o viață sănătoasă, de înaltă calitate, bazată pe modelele sociale unice ale Europei, trebuie să acționăm acum. Avem nevoie de o strategie care să transforme UE într-o economie inteligentă, durabilă și favorabilă incluziunii, caracterizată de niveluri ridicate de ocupare a forței de muncă, productivitate și coeziune socială. Strategia Europa 2020 răspunde acestor cerințe. Este o agendă destinată tuturor statelor membre, care ia în considerare diverse nevoi, diferite puncte de plecare și particularități naționale pentru a promova creșterea tuturor.

2. Direcții de dezvoltare durabilă la nivel național

a. Strategia Națională de Dezvoltare Durabilă a României – Orizont 2013-2020-2030

România, în calitate de stat membru al Organizației Națiunilor Unite (ONU) și Uniunii Europene (UE), și-a exprimat adeziunea la cele 17 Obiective de Dezvoltare Durabilă (ODD) ale Agendei 2030, adoptată prin Rezoluția Adunării Generale a ONU A/RES/70/1, în cadrul Summit-ului ONU pentru Dezvoltare Durabilă din septembrie 2015. Concluziile Consiliului UE, adoptate în data de 20 iunie 2017, „Un viitor durabil al Europei: răspunsul UE la Agenda 2030 pentru Dezvoltare Durabilă” reprezintă documentul politic asumat de statele membre ale UE privind implementarea Agendei 2030 pentru Dezvoltare Durabilă.



Prin această strategie, România își stabilește cadrul național pentru susținerea Agendei 2030 și implementarea setului de 17 ODD. Strategia susține dezvoltarea României pe trei piloni principali, respectiv economic, social și de mediu. Strategia este orientată către cetățean și se concentrează pe inovație, optimism, reziliență și încrederea că statul servește nevoile fiecărui cetățean, într-un mod echitabil, eficient și într-un mediu curat, în mod echilibrat și integrat.

Documentarea și fundamentarea strategiei s-au realizat pe baza rapoartelor primite de la ministere și alte instituții centrale, elaborate în acest scop, materialelor de sinteză elaborate sub egida Academiei Române și altor foruri științifice și academice, datelor accesibile ale instituțiilor europene și ale ONU, sugestiilor și recomandărilor consemnate în urma consultărilor publice cu mediul de afaceri, mediul universitar, institute naționale de cercetare-dezvoltare, ONG-uri și exponenții reprezentativi ai societății civile, precum și a contribuțiilor unor experți individuali.

Capitolul I - Introducere prezintă o cronologie recentă a evoluției conceptului de dezvoltare durabilă din perspectiva internațională, europeană și națională, precum și a modului în care acesta s-a materializat treptat atât în documentele programatice ale ONU și UE, cât și în politicile publice ale României.

Capitolul II - Obiective pentru Dezvoltare Durabilă prezintă stadiul actual de dezvoltare al României, ca urmare a implementării *Strategiei Naționale pentru Dezvoltare Durabilă a*

României. *Orizonturi 2013-2020-2030*, aprobată de Guvern în noiembrie 2008. Se relevă neajunsurile constatate și se identifică domeniile specifice în care sunt necesare eforturi și resurse suplimentare pentru realizarea obiectivelor de convergență și apropierea semnificativă de media UE la principalii indicatori ai dezvoltării durabile. Capitolul II prezintă totodată țintele naționale pentru fiecare dintre cele 17 ODD, respectiv *Orizont 2020* pentru măsurile preconizate și *Ținte 2030* pentru eșalonarea rațională a eforturilor destinate atingerii acestui scop.

Capitolul III - Implementare și Monitorizare prezintă deciziile ce urmează a fi luate pentru a se asigura cadrul operațional pentru implementarea și monitorizarea realizării obiectivelor și țăintelor concrete ale Strategiei. Scopul este asigurarea coerenței acțiunilor guvernamentale și creșterea implicării active a tuturor factorilor relevanți ai societății și a acțiunilor cetățenești, având drept motivație asigurarea îmbinării armonioase a celor trei dimensiuni ale dezvoltării durabile pentru transformarea într-o societate durabilă.



b. Strategia de Dezvoltare Rurală a României

Introducere:

Strategia de dezvoltare rurală a României pentru următorii ani se înscrie în contextul de reformă și dezvoltare pe care UE și-l propune prin strategia Europa 2020. Europa 2020 reprezintă strategia de creștere a Uniunii Europene pentru perioada 2010- 2020. Urmărind obiectivele strategiei Europa 2020 pentru o economie inteligentă, sustenabilă și favorabilă incluziunii, strategia stabilește ținte ambițioase pentru statele membre în domeniul educației, inovării, energiei/mediului, ocupării forței de muncă și incluziunii sociale și îmbunătățirea competitivității în general. Pe baza acestui document, fiecare stat membru își stabilește ținte

și planuri de acțiune la nivel național sub forma unui Plan Național de Reformă care este monitorizat în mod periodic. Programul Național de Dezvoltare Rurală pentru perioada 2014-2020 contribuie la realizarea unei creșteri inteligente prin sprijinirea formelor de cooperare între instituțiile de cercetare și fermieri și alți actori ai economiei rurale dar și prin sprijinirea componentei de formare profesională, dobândire de competențe și diseminare a informației. De asemenea, PNDR are în vedere o creștere durabilă care pune accent pe scăderea emisiilor de carbon și sprijinirea practicilor agricole prietenoase cu mediul. Nu în ultimul rând, sprijinul acordat investițiilor în infrastructura și economia rurală duce la reducerea sărăciei și crearea de locuri de muncă în zonele rurale, contribuind astfel la o creștere favorabilă incluziunii. Urmând liniile trasate de această strategie ambițioasă, PNDR își propune să răspundă obiectivelor generale ale Politicii Agricole Comune legate de securitatea alimentară, gestionarea durabilă a resurselor naturale și dezvoltarea teritorială echilibrată, atât cât și obiectivelor specifice ale dezvoltării rurale. Astfel, abordând într-un mod strategic toate cele șase priorități de dezvoltare rurală, PNDR își propune să sprijine într-un mod sustenabil și inteligent dezvoltarea economică și socială a zonelor rurale din România. România se confruntă cu provocări enorme în atingerea potențialului său economic și social, în sectorul agro – alimentar și forestier, precum și la nivelul zonelor rurale. PIB-ul pe cap de locuitor este mai mic de 50 % din media UE și semnificativ mai mic în zonele rurale. Din punct de vedere al dezvoltării, zonele rurale înregistrează un decalaj semnificativ față de zonele urbane și se caracterizează prin: deficiențe structurale persistente (numărul mare al populației ocupate în agricultură, îmbătrânirea populației, un număr mare de exploatații de subzistență etc.); valoare adăugată scăzută a produselor agro-alimentare; randamentele și productivitatea muncii scăzute în special în agricultura de semisubzistență; spirit antreprenorial slab pentru dezvoltarea activităților economice, acces redus la credite; o piață a terenurilor nefuncțională; o modestă orientare către export; investiții insuficiente în cercetare și dezvoltare; accesul la servicii și infrastructură cu mult în urma zonelor urbane; creșterea continuă a disparităților regionale; o pondere ridicată a populației expuse riscului de sărăcie și excluziune socială; o administrație publică inefficientă; o serie de riscuri pentru oameni și mediu exacerbate de schimbările climatice și care reprezintă o amenințare pentru zonele rurale și, în general, a teritoriului național.

Pentru a îndeplini aspirațiile de creștere economică reflectate în obiectivul global al Acordului de Parteneriat, economia românească trebuie să se transforme într-o economie modernă și competitivă, abordând cele cinci provocări în materie de dezvoltare: I. Competitivitatea; II. Oameni și societatea; III. Infrastructura; IV. Resursele; V. Administrația

și guvernarea. Din cele cinci provocări în materie de dezvoltare ale AP Ro, în strategia PNDR sunt abordate integral primele 3 provocări respectiv Competitivitatea, Resursele și Oamenii și societatea și parțial Administrația și Guvernarea. În urma analizei și a identificării nevoilor socio-economice și a deficitelor structurale ale României se conturează necesitatea unui program investițional abordat pentru atingerea a 9 obiective tematice (OT) din cele 11 menționate în Cadrul Strategic Comun (CSC). Strategia PNDR pentru perioada 2014-2020 urmărește să ofere soluții la nevoile identificate prin intermediul analizei SWOT. Totodată, strategia urmărește continuarea progreselor înregistrate de la aderarea României la UE în 2007 susținute prin PNDR 2007-2013. Intervențiile pentru perioada 2014-2020 vor contribui la consolidarea dezvoltării pe termen mediu și lung a sectorului agricol și de dezvoltare rurală. Obiectivele propuse și țintele aferente sunt în concordanță cu prioritățile strategice naționale prezentate în AP Ro, proiectul strategiei privind dezvoltarea agriculturii și dezvoltării rurale pe termen mediu și lung 2020-2030 (Banca Mondială), Strategia Națională de Competitivitate, Proiectul strategiei pentru cercetare, dezvoltare și inovare și de alte documente strategice aferente (3,4,5,6,7,8,9,10). Un alt document de referință îl reprezintă „Cadrul național strategic pentru dezvoltarea durabilă a sectorului agroalimentar și a spațiului rural în perioada 2014-2020-2030” prescurtat „Cadrul național strategic rural” care are drept scop stabilirea obiectivelor de dezvoltare durabilă a sistemului agroalimentar românesc și a spațiului rural pentru reluarea creșterii economice a României. Astfel aceste documente au identificat ca și problematica principală îmbunătățirea funcției economice și de mediu a spațiului rural și a sectorului agricol și vor fi abordate prin intermediul celor șase priorități de dezvoltare rurală din Regulamentul Parlamentului European și al Consiliului privind sprijinul pentru dezvoltare rurală acordat din Fondul European Agricol pentru Dezvoltare Rurală (FEADR).

3.1 Logica intervenției

În conformitate cu analiza SWOT, din cele 28 de nevoi identificate, 24 pot fi considerate prioritare pentru intervenția prin PNDR și vor fi susținute prin măsuri în cadrul celor șase priorități de dezvoltare rurală. Celelalte nevoi vor putea fi abordate în mod complementar în cadrul programelor operaționale sectoriale, în acord cu AP Ro și programele de finanțare Națională.

3.1.1 Coerența priorităților PNDR cu provocările Acordului de Parteneriat pentru perioada 2014 - 2020

Mai jos este prezentată justificarea nevoilor identificate. Acestea sunt exprimate în primul rând în raport cu cele trei provocări prezentate în AP Ro, și în al doilea rând printr-o succintă prezentare care arată relația dintre nevoile selectate pentru FEADR și cele șase domenii prioritare pentru dezvoltarea rurală, precum și a domeniilor de interes (focus areas), inclusiv tematicile transversale (cross-cutting). Se va

pune accent pe lecțiile învățate din perioada de programare 2007-2013 și pe continuarea sprijinului acelor măsuri ce au avut un impact pozitiv în perioada anterioară. Competitivitatea

Creșterea competitivității (menționată în AP Ro la pct.1 "Provocările de dezvoltare") din agricultură, silvicultură și sectorul alimentar este crucială pentru îmbunătățirea performanțelor și revitalizarea zonelor rurale, crearea de locuri de muncă și, prin urmare, esențială pentru această strategie. Există un bun potențial de creștere a producției de alimente de calitate, de modernizare a sectorului în general, de schimbare a statutului de țară importatoare în țară exportatoare, Investițiile pentru creșterea competitivității, în ferme în unitățile de procesare a produselor agricole, sunt necesare pentru realizarea unei creșteri economice accelerate, care va conduce, în final, la convergența veniturilor cu nivelul UE. Îmbunătățirea performanței sectorului va avea efecte pozitive asupra stabilității micro și macro-economice, va contribui la asigurarea unui echilibru al consumului alimentar și a securității agro-alimentare, creșterea ponderii exploatațiilor agricole comerciale în total exploatații și generarea de locuri de muncă, inclusiv la absorbția surplusului de forță de muncă din agricultură. Un număr însemnat din nevoile identificate sunt priorități direct legate de creșterea competitivității. Acestea includ necesitatea unor acțiuni pentru a îmbunătăți performanța economică și accesul pe piață - a fermelor - prin modernizarea și restructurarea acestora, creșterea volumului producției agricole de calitate, stimularea continuării modernizării unităților de prelucrare și comercializare, inclusiv diversificarea, extinderea și promovarea producției agricole și alimentare cu valoare adăugată mare, a mărcilor alimentare de calitate.

Modernizarea și dezvoltarea sectorului de procesare asigură pe de o parte menținerea locurilor de muncă și pe de altă parte de crearea de noi locuri de muncă. De asemenea, diversificarea activităților agricole oferă oportunități de creștere a veniturilor agricole. Este esențială acordarea sprijinului pentru reînnoirea generațiilor de manageri ai exploatațiilor agricole în scopul stimulării nivelului investițiilor și a procesului de inovare, cu efect direct asupra veniturilor locuitorilor din spațiul rural. Alte nevoi din perspectiva creșterii competitivității se referă la dezvoltarea unor lanțuri scurte de aprovizionare și a infrastructurii aferente, sprijinirea de acțiuni de cooperare inclusiv pentru stabilirea de lanțuri agro-alimentare scurte, în vederea valorificării și comercializării mai eficiente a produselor pe piețele agroalimentare.

Dezvoltarea capitalului uman influențează puternic competitivitatea. Aceasta este o componentă a provocării de dezvoltare "Omenii și societatea", descrisă în AP Ro. Ea devine în următoarea perioadă o temă transversală pentru abordarea nevoilor legate de

competitivitate, determinată pe de o parte de ponderea ridicată a populației ocupate în agricultură, dar cu un nivel redus de instruire, iar pe de altă parte de necesitatea calificării fermierilor și adaptării cunoștințelor acestora la contextul modern (tehnologii, cunoștințe generale privind schimbările climatice, etc). Nevoile prioritare pentru dezvoltarea capitalului uman au fost exprimate în analiza SWOT în următoarele direcții: formare profesională și o mai bună integrare a rezultatelor cercetării. Îmbunătățirea informării și formării profesionale (inclusiv învățarea pe tot parcursul vieții), precum și adaptarea curriculei la nevoile reale sunt esențiale pentru creșterea competitivității în sectorul agroalimentar și forestier. Prioritatea care rezultă din analiza SWOT și analiza nevoilor este de a corela mai bine educația și formarea profesională cu nevoile agriculturii, silviculturii, și a creșterii nivelului de conștientizare a fermierilor cu privire la beneficiile de mediu. Necesitățile descrise mai sus vor fi abordate în special prin acțiuni în domeniile prioritare 1, 2 și 3, cum este prezentat în Anexa 1. Celelalte nevoi legate de creșterea competitivității, vor fi abordate prin Programul Operațional Competitivitate (cercetare - dezvoltare, Agenda Digitala) și Programul Operațional Capital Uman (modernizarea sistemului de învățământ agricol). Resursele naturale Gestionarea durabilă a resurselor naturale reprezintă o prioritate a strategiei de dezvoltare rurală 2014-2020, fiind reflectată și în analiza SWOT. În AP Ro resursele naturale se regăsesc sub provocarea de dezvoltare 4, gestionarea acestora fiind susținute financiar și din FEADR prin PNDR și transversal prin celelalte domenii prioritare. Nevoile identificate ca prioritare în această strategie se referă la biodiversitate și zonele cu înaltă valoare naturală, gestionarea durabilă a pădurilor și accesibilitate, extinderea zonelor forestiere, calitatea apei și a solului, emisiile de gaze cu efect de seră (GES) și adaptarea la schimbările climatice. Intervențiile PNDR vor contribui la limitarea amprentei de carbon provenita din agricultură și promovarea adaptării la schimbările climatice în agricultură și în zonele rurale. Instruirea și serviciile de consultanță vor juca un rol important în informarea și pregătirea în domeniile menționate cu privire la cerințele obligatorii

Calitatea mediului și biodiversitatea sunt supuse presiunii din perspectiva procesului natural și a activităților economice. Există o nevoie stringentă de a îmbunătăți condițiile de mediu și de a promova practici durabile în agricultură și în economie, în general. Terenurile cu înalta valoare naturală (HNV) a căror suprafață reprezintă aproximativ 16% din totalul terenurilor agricole și silvice sunt un factor important pentru biodiversitate. Strategia Națională și Planul Național de Acțiune pentru Conservarea Biodiversității 2013-2020, care transpune în plan național strategia UE în domeniul biodiversității, trebuie să fie completată pe baza progreselor realizate prin măsurile susținute prin actualul PNDR . Creșterea

suprafeței împădurite constituie o nevoie prioritară, aceasta contribuind la procesul de adaptare la schimbările climatice și la reducerea emisiilor de GES. Se estimează că suprafețe semnificative de teren agricol sunt afectate de diverse fenomene de degradare a solului fiind potrivite pentru împădurire. Există o corelare puternică între nevoia de promovare a biodiversității și împăduririi și nevoia de formare și consultanță la nivel local pentru a promova bunele practici în agricultură și silvicultură cu privire la peisaj și managementul ecosistemelor. Aceste concepte sunt relativ noi în România și există potențial pentru ca aceste idei să fie consolidate în cultura fermierilor și silvicultorilor. Nevoia de sustenabilitate a întreprinderilor, a locurilor de muncă, a comunităților și ecosistemelor impune, de asemenea, o protecție mai bună a resurselor de apă și sol și a sistemelor de management integrate. Un sprijin prioritar trebuie acordat pregătirii și consilierii specializate care să vizeze, în special în zonele cu risc ridicat, atingerea standardelor de calitate a apei și protecția resurselor de sol ca modalitate de adaptare la schimbările climatice. Modernizarea sistemelor de irigații este o altă nevoie complementară care va contribui la reducerea pierderilor de energie și de apă și la îmbunătățirea eficienței globale a resurselor. Cu toate că nivelul emisiilor de gaze cu efect de seră provenite din agricultură este în general scăzut, depozitarea gunoiului de grajd ridică serioase probleme. Tendința de abandonare a sistemelor extensive de cultură și producție și adoptarea de sisteme intensive pune o presiune ascendentă în ceea ce privește contribuția agriculturii, silviculturii și industriei alimentare la emisiile de GES (prin creșterea numărului de animale și a cantităților de gunoi de grajd) și asupra amprentei de carbon (prin creșterea nivelului de mecanizare a lucrărilor agricole). Comunitățile vor trebui, de asemenea, să adopte practici mai eficiente privind producerea de energie. Prin urmare, o nevoie prioritară este promovarea acțiunilor menite să abordeze aceste probleme, inclusiv pentru adoptarea și utilizarea energiilor regenerabile. În ceea ce privește biomasa, dispunem de un potențial ridicat dar încă insuficient valorificat, atât în cadrul proceselor de producție cât și pentru creșterea bunăstării populației rurale

Nevoile prioritizate în această categorie se referă la: reducerea sărăciei și riscului de excluziune socială, un nivel mai bun de educație, crearea de locuri de muncă, îmbunătățirea infrastructurii și serviciilor de bază, sprijin pentru mediul de afaceri și pentru extinderea pe piața locală, conservarea și promovarea patrimoniului local, precum și încurajarea și consolidarea dezvoltării locale prin abordarea LEADER. PNDR are ca obiectiv îmbunătățirea standardului de viață în mediul rural, inclusiv prin dezvoltarea și îmbunătățirea infrastructurii, prin oferirea de servicii de bază comparabile cu zonele urbane și prin reducerea decalajului de venituri dintre rural și urban. Sărăcia este persistentă în zonele rurale din România, fiind

asociată îndeaproape cu grupurile dezavantajate, fermierii de subzistență, cu acces limitat la oportunități de îmbunătățire a veniturilor și de a reduce sărăcia. Există o mare nevoie de a sprijini populația din zonele rurale prin oferirea de cursuri și specializări de scurtă durată în vederea perfecționării și dobândirii de cunoștințe și abilități noi. De asemenea, complementaritatea cu alte fonduri este importantă, astfel consilierea și asistența specializată pot sprijini populația rurală să creeze și să dezvolte noi activități non-agricole aducătoare de venit. Necesitatea de a aborda această provocare socială este o prioritate, în special pentru a asigura transferul persoanelor ocupate în agricultura de subzistență, în activități nonagricole dacă sunt asistați de o formare profesională specializată în vederea atingerii unor standarde de viață mai înalte. Diversificarea exploatațiilor agricole și a altor întreprinderi existente prin orientarea lor către sectorul non-agricol nu constituie doar un răspuns logic la cerințele pieței, aflată în plină schimbare, ci va ajuta și la absorbția surplusului forței de muncă eliberate din sectorul agricol. Crearea și menținerea de locuri de muncă sustenabile, înființarea și consolidarea afacerilor, dezvoltarea de produse, servicii și activități care generează locuri de muncă și un venit suplimentar sunt esențiale pentru îmbunătățirea standardelor de viață din zonele rurale. Atragerea tinerilor calificați ca actori în zonele rurale este o metodă sustenabilă de regenerare și consolidare a comunităților rurale. Abordarea acestei nevoi are legătură cu progresul social și economic în general, inclusiv cu îmbunătățirea accesului la bunuri și servicii publice și private, la produsele alimentare și tehnice, la domeniile profesionale și educaționale. O infrastructură rurală bine dezvoltată și funcțională reprezintă baza pentru dezvoltarea economică în zonele rurale. Renovarea și dezvoltarea satelor și mai ales, îmbunătățirea infrastructurii, protejarea resurselor de apă și aer nu sunt doar o cerință esențială pentru îmbunătățirea calității vieții și creșterea atractivității zonelor rurale, ci și un element esențial în utilizarea eficientă a resurselor și protecția mediului. Îmbunătățirea/extinderea rețelelor de alimentare cu apă și de canalizare/tratare a apei reziduale, precum și a unor activități de protejare a moștenirii rurale pot contribui la eforturile comune de asigurarea dezvoltării durabile în comunităților rurale. Realizarea unei infrastructuri rurale adecvate contribuie în mod esențial la dezvoltarea activităților economice în spațiul rural, la creșterea ponderii serviciilor și implicit a locurilor de muncă. Sprijinirea conservării patrimoniului local și a tradițiilor contribuie nu numai la sporirea calității vieții în zonele rurale, ci stimulează activitățile de turism rural, dezvoltarea mărcilor locale și crearea de locuri de muncă. Sprijinul pentru această nevoie stimulează și continuă progresul înregistrat prin sprijinul alocat prin PNDR 2007-2013. Direcțiilor menționate anterior li se adaugă abordarea LEADER, care este destinată să ajute populația rurală să-și cunoască mai

bine nevoile de dezvoltare, resursele naturale de care dispun în vederea adoptării unor decizii colective pentru dezvoltarea și îmbunătățirea potențialului de care dispun, pe termen lung. Deși LEADER nu a atins încă impactul dorit în România în perioada 2007-2013, există un real potențial pentru ca abordarea să se bucure de mai mult succes în ceea ce privește dezvoltarea sustenabilă a teritoriilor rurale și prin urmare, aceasta este o prioritate ce trebuie sprijinită prin viitorul PNDR. Nevoile prioritare identificate includ simplificarea procedurilor administrative, creșterea capacității managerilor GAL, conștientizarea populației rurale cu privire la oportunitățile de a se implica mai mult în dezvoltarea comunităților lor locale, etc. Implementarea cu succes a PNDR 2014-2020 va depinde, pe lângă sprijinul pentru abordarea nevoilor prioritare descrise mai sus în această secțiune, de disponibilitatea și de sprijinul pentru dezvoltarea ideilor, proiectelor și activităților noi, inovative, pentru promovarea dezvoltării afacerilor și comunităților rurale. Există o nevoie prioritară de a împărtăși cunoștințele și experiența prin conectarea oamenilor în cadrul unei rețele naționale de dezvoltare rurală bine organizată și gestionată. Scopul rețelei nu este numai de a sprijini eficiența politicii de dezvoltare rurală, ci și de a facilita crearea de sinergii, de a încuraja cunoașterea, precum și de a contribui la obiectivele Parteneriatului European pentru Inovare (PEI) cu privire la Productivitatea și Sustenabilitatea Agriculturii. Îmbunătățirea educației, a politicii de formare profesională (inclusiv învățarea pe tot parcursul vieții), precum și a curriculei și a modalităților de furnizare sunt esențiale pentru România în scopul creării de locuri de muncă, îmbunătățirii serviciilor (publice și private), reducerii sărăciei (în special pentru grupurile vulnerabile, inclusiv șomerii pe termen lung, persoane ocupate în agricultura de subsistență, persoane cu dizabilități și romi), realizării progresului și a stabilității sociale. Nevoile descrise mai sus vor fi abordate în principal prin acțiunile din prioritatea 6, așa cum se arată în Anexa 3, cu o alocare financiară combinată de xx% din fondurile programului. Alte nevoi prioritare legate de provocarea pentru dezvoltare Oameni și societate, vor fi abordate prin Programul Operațional Infrastructura mare (infrastructura rutieră, infrastructura apă/apă uzată), Programul Operațional Regional (IMM-uri, turism), Programul Operațional Competitivitate (cercetare - dezvoltare, Agenda Digitala) și Programul Operațional Capital Uman (modernizarea sistemului de învățământ agricol, instruire și formare profesională în sectorul non-agricol pentru populația rurală).

3.1.2 Nevoi care nu se finanțează din FEADR dar care pot avea impact asupra implementării PNDR 2014-2020

Reducerea abandonului școlar din mediul rural Abandonul școlar este un fenomen care s-a accentuat în ultimii ani mai ales în rândul grupurilor vulnerabile fiind generat atât de veniturile scăzute, cât și de infrastructura și serviciile locale slab dezvoltate. Fenomenul este mai accentuat în mediul

rural cu efecte negative asupra dezvoltării sociale și a economiei locale. Modernizarea sistemului de învățământ agricol În general, agricultura necesită aptitudini și competențe care sunt relevante pentru dezvoltarea unui sector agricol competitiv, bazat pe cunoaștere, orientat către piață este necesar un corp profesoral bine pregătit și curricule adecvate care să ofere o educație și calificări adecvate (managementul fermei, producția animală și vegetală, mediu și schimbări climatice, afaceri și management financiar, antreprenoriat, dezvoltare rurală, inovare, marketing, dezvoltarea produselor, economie, etc). Sprijinul pentru nevoile prezentate mai sus vor fi asigurate prin acțiuni finanțate în cadrul Programului Operațional Capitalul Uman (modernizarea sistemului de învățământ în general și a învățământului agricol).

c. Programul Național de Dezvoltare Rurală

I.Obiective:

Restructurarea și creșterea viabilității exploatațiilor agricole; Gestionarea durabilă a resurselor naturale și combaterea schimbărilor climatice; Diversificarea activităților economice, crearea de locuri de muncă, îmbunătățirea infrastructurii și serviciilor pentru îmbunătățirea calității vieții în zonele rurale.

II.Priorități de dezvoltare rurală:

- 1.Încurajarea transferului de cunoștințe și a inovării în agricultură, în silvicultură și în zonele rurale;
2. Creșterea viabilității exploatațiilor și a competitivității tuturor tipurilor de agricultură;
- 3.Promovarea organizării lanțului alimentar; Refacerea, conservarea și consolidarea ecosistemelor;
- 4.Promovarea utilizării eficiente a resurselor și sprijinirea tranziției către o economie cu emisii reduse de carbon;
- 5.Promovarea incluziunii sociale, reducerea sărăciei și dezvoltare economică în zonele rurale.

III. Cadrul de performanță PNDR:

Cadrul de performanță constă în obiective de etapă stabilite pentru fiecare prioritate (cu excepția asistenței tehnice), care trebuie atinse până în anul 2018, țintele fiind stabilite pentru anul 2023. Obiectivele de etapă sunt stabilite ca și procent de realizare în anul 2018 al țăintelor stabilite pentru anul 2023. • Examinarea performanței se va realiza în anul pe baza Raportului Anual de Implementare (RAI) 2018 și trebuie să se atingă cel puțin 85% din valoarea unui obiectiv de etapă pentru a se considera că acesta a fost atins în vederea alocării rezervei de performanță.

• În cazul priorităților care nu și-au îndeplinit obiectivele de etapă, se propune realocarea cuantumului corespunzător rezervei de performanță priorităților care și-au îndeplinit obiectivele de etapă.

• Rezerva de performanță este în cuantum de 6% la nivel de program, 480,9 mil. euro (FEADR).

• În cazul PNDR 2014-2020, la data de 31 decembrie 2018 toți indicatorii sunt realizați, atingându-se peste 85% din valoarea absolută a obiectivelor de etapă pentru toate prioritățile.

d. CADRUL STRATEGIC REGIONAL DE REFERINȚĂ

3. Direcții de dezvoltare durabilă la nivel regional și județean

3.1. Planul de Dezvoltare Regională- PDR Sud-Vest

Fundamentat pe o diagnoză detaliată, Planul de Dezvoltare ia în considerare nevoile majore ale regiunii și are în vedere valorificarea întregului potențial de dezvoltare durabilă. Principalele secțiuni ale PDR Sud-Vest și în mod particular Strategia de Dezvoltare



Regională, au parcurs un amplu proces consultativ desfășurat în cadrul structurilor partenariale regionale, proces care a avut ca scop identificarea problemelor și nevoilor comunităților, stabilirea corectă a priorităților și măsurilor și conturarea unui portofoliu regional de proiecte.

Conectat la procesul de programare la nivel european, PDR Sud-Vest a inclus între prioritățile regionale, temele derivate din cele 5 obiective ale Noii Politici de Coeziune a Uniunii Europene pentru perioada 2021-2027: inovare, digitalizare, transformare economică, reducerea emisiilor de carbon și combaterea schimbărilor climatice, creșterea gradului de conectare prin dezvoltarea rețelelor de transport și de internet, incluziune socială prin creșterea accesului la educație, ocupare și la servicii de sănătate de calitate și, nu în ultimul rând apropierea de nevoile concrete ale comunităților.

PDR Sud-Vest este însoțit de un portofoliu regional de proiecte majore constituit prin centralizarea și prioritizarea și dezvoltarea propunerilor partenerilor regionali, care vor fi susținute pentru a se asigura o mai eficientă implementare a priorităților regionale. Implementarea Planului de Dezvoltare a Regiunii Sud-Vest se va întinde de-a lungul perioadei 2021-2029 și va avea la bază atât finanțări nerambursabile din fonduri europene sau programe naționale cât și resursele financiare proprii sau atrase de către autorități locale, companii și universități. Progresul implementării și impactul rezultat vor putea fi evaluate pe baza celor 3 rapoarte strategice de monitorizare elaborate pe parcursul perioadei de implementare a planului.

3.2.Localizarea geografică



Regiunea S-V Oltenia este situată în partea de sud-vest a României și cuprinde 5 județe:

- **Dolj**
- **Olt**
- **Mehedinți**
- **Vâlcea**
- **Gorj**

Are o populație de 2.330.792 locuitori cu o densitate de 79,8 loc./km². Din punct de vedere administrativ, Regiunea de dezvoltare Sud-Vest Oltenia include 5 județe (Dolj, Gorj, Mehedinți, Olt, Vâlcea), cu localitățile structurate, în anul [2005](#), în 40 orașe, din care 11 municipii, 408 comune și 2.066 de sate

În zona sudică a regiunii culturile cerealiere ocupă mari suprafețe, în special în județele Olt, Dolj și sudul Mehedințiului. În zonele deluroase din Gorj și Vâlcea livezile ocupă arii importante. Cea mai cultivată specie pomicolă este prunul din care se produce țuică, o băutură specifică zonei; de asemenea se mai cultivă mărul, nucul (la Râmnicu Vâlcea se găsește o cunoscută stațiune de cercetare), piersicul, caisul și smochinul fiind specifice zonelor mai calde din sud și vest. În zonele montane din nord (în partea de nord a județelor Vâlcea și Gorj și în vestul județului Mehedinți) locul culturilor agricole este luat de păduri și pajiști montane. În zonele Drăgășani, Drăgănești, Segarcea, Strehaia și Dăbuleni podgoriile ocupă suprafețe extinse; dacă în zona Drăgășani predomină soiurile nobile de viță de vie, în restul regiunilor soiurile cele mai frecvente sunt cele hibrid din care se produce cunoscutul zaibăr. În zona luncii Oltului se practică legumicultura, iar în zona orașului Dăbuleni se cultivă pepeni verzi.

Cele mai importante resurse sunt cele energetice: petrolul și gazele naturale cu centre de exploatare la Brădești, Ghercești, Coșoveni (Dolj), Țicleni, Bustuchin (Gorj), Băbeni (Vâlcea), Iancu Jianu, Potcoava, Cungrea, Poboru, Corbu, Icoana (Olt) și lignit exploatat de Compania Națională a lignitului Oltenia în județele Gorj și vestul Vâlci.

Cel mai important centru industrial este Craiova, urmată de celelalte reședințe de județ. Cea mai importantă ramură industrială în Oltenia este cea energetică. Pe ramuri:

1. Industria energetică: termocentrale: Turceni, Rovinari, Ișalnița (toate cu puteri instalate de peste 1000MW), Craiova II, Govora-Râmnicu Vâlcea; hidrocentrale: Porțile de fier I, Porțile de fier II, Lotru-Ciunget, sistemul hidroenergetic de pe Olt.

1. Industria metalurgică: ALRO Slatina, TMK-ARTROM Slatina
2. Industria constructoare de mașini: automobile- Ford Craiova, componente de automobile- Craiova, fabrica de roți auto Drăgășani, avioane- fabrica de la Craiova, mijloace de transport feroviar- Electroputere Craiova, ROMVAG Caracal, fabrica de osii și boghiuri de la Balș, șantiere navale- Drobeta Turnu Severin, Orșova, fabrici de utilaj agricol- Craiova, Balș, fabrici de armament- Sadu-Bumbești Jiu (Gorj), Filiași, Drăgășani.
3. Industria chimică: OLTCHIM Râmnicu Vâlcea, Uzinele Sodice Govora, DOLJCHIM Craiova, Pirelli Slatina, fabrica de apa grea de la Halânga (Mehedinți).
4. Industria materialelor de construcții: Bârsești (Gorj), Ișalnița-Craiova.
5. Industria lemnului: Râmnicu Vâlcea, Târgu Jiu, Drobeta Turnu Severin (aici se produce și celuloză și hârtie), Brezoi, Băbeni.
6. Industria textilă: Slatina, Scornicești, Motru, Caracal, Tismana.
7. Industria alimentară: morărit și panificație la Râmnicu Vâlcea (Velpitar, Boromir), Slatina, Craiova, Caracal etc., fabrici de ulei: Podari-Craiova, de zahăr: Podari-Craiova, Corabia, de conserve din legume și fructe: Caracal, Râmnicu Vâlcea, de preparate din carne: Caracal (fabrica de pate Hame), Râmnicu Vâlcea, Potcoava-Olt etc., de bere: Craiova, Râmnicu Vâlcea, de vinuri: Segarcea, Strehaia, Drăgășani.

Lista orașelor din regiunea de dezvoltare Sud-Vest Oltenia

Oraș	Info	Județ	Populație
1 Craiova	reședință de județ și de regiune	Dolj	269.506
2 Drobeta Turnu-Severin	port la Dunăre, reședință județ	Mehedinți	112.012
3 Râmnicu Vâlcea	reședință județ	Vâlcea	105.704
4 Târgu Jiu	reședință județ	Gorj	96.562
5 Slatina	reședință județ	Olt	79.171

6 <u>Caracal</u>	reședință fostului județ <u>Romanți</u>	<u>Olt</u>	34.603
7 <u>Motru</u>	minerit	<u>Gorj</u>	25.860
8 <u>Balș</u>		<u>Olt</u>	23.147
9 <u>Drăgășani</u>	podgorii	<u>Vâlcea</u>	22.499
10 <u>Băilești</u>		<u>Dolj</u>	22.231
11 <u>Corabia</u>	port la Dunăre	<u>Olt</u>	21.932
12 <u>Calafat</u>	port la Dunăre	<u>Dolj</u>	21.227
13 <u>Filiași</u>		<u>Dolj</u>	20.159
14 <u>Scornicești</u>		<u>Olt</u>	13.751
15 <u>Drăgănești-Olt</u>		<u>Olt</u>	13.181
16 <u>Dăbuleni</u>	podgorii	<u>Dolj</u>	13.052
17 <u>Orșova</u>	port la Dunăre	<u>Mehedinți</u>	12.967
18 <u>Rovinari</u>	minerit	<u>Gorj</u>	12.603
19 <u>Strehaia</u>		<u>Mehedinți</u>	12.564
20 <u>Bumbești-Jiu</u>		<u>Gorj</u>	11.882
21 <u>Băbeni</u>		<u>Vâlcea</u>	9 475
22 <u>Târgu Cărbunești</u>	minerit	<u>Gorj</u>	9.338
23 <u>Călimănești</u>	turism	<u>Vâlcea</u>	8.923
24 <u>Segarcea</u>	podgorii	<u>Dolj</u>	8.704
25 <u>Turceni</u>	minerit	<u>Gorj</u>	8.550
26 <u>Brezoi</u>		<u>Vâlcea</u>	7.589
27 <u>Tismana</u>	turism	<u>Gorj</u>	7.578

28 Horezu	ceramică	Vâlcea	7.446
29 Vânju Mare		Mehedinți	7.074
30 Potcoava		Olt	6.892
31 Piatra Olt		Olt	6.583
32 Novaci	turism	Gorj	6.151
33 Bălcești		Vâlcea	5.780
34 Baia de Aramă		Mehedinți	5.724
35 Berbești	minerit	Vâlcea	5.704
36 Țicleni		Gorj	5.205
37 Băile Olănești	turism	Vâlcea	4.814
38 Bechet	port la Dunăre	Dolj	4.506
39 Ocnele Mari	turism	Vâlcea	3.591
40 Băile Govora	turism	Vâlcea	3.147

3.4.1. Dezvoltarea teritorială și dezvoltarea urbană la nivelul Regiunii Sud-Vest–provocări majore pentru perioada 2021-2027.

Principalele provocări privind dezvoltarea urbană la nivelul Regiunii Sud-Vest sunt: infrastructura tehnico-edilitară deficitară, mobilitatea urbană, tranziția digitală, spațiile verzi, zonele degradate din interior sau din jurul orașelor, creșterea polarizării sociale și lipsa soluțiilor durabile pentru comunitățile marginalizate social, atractivitatea redusă a localităților urbane mici, nivelul scăzut de cooperare între centrele urbane și UAT-urile rurale care formează zonele urbane funcționale, capacitatea instituțională deficitară la nivelul administrațiilor publice locale, participarea scăzută a cetățenilor la procesul decizional.

3.5. Priorități specifice:

- Digitalizarea educației și formării profesionale
- P.1.1 Întărirea capacității administrative a autorităților publice locale în vederea implementării principiilor dezvoltării urbane integrate și sprijinirea cooperării la nivel microregional
- P.1.2 Extinderea, reabilitarea și modernizarea infrastructurii de transport regional; dezvoltarea infrastructurii de internet, în mod special a infrastructurii de bandă largă
- 1.2.2 Dezvoltarea infrastructurii TIC, în mod special a infrastructurii de bandă largă și îmbunătățirea conectivității digitale în mediul urban și cel rural
- P.1.3 Consolidarea rolului și funcțiilor așezărilor urbane din Regiunea Centru ca actori importanți în asigurarea coeziunii teritoriale, sociale și a creșterii economice bazată pe cunoaștere
- 1.3.1 Sprijinirea mobilității urbane durabile
- 1.3.2 Extinderea digitalizării serviciilor administrației publice locale și implementarea de soluții SMART City
- 1.3.3 Creșterea coeziunii economice și sociale a orașelor prin implementarea de strategii de dezvoltare locală integrate la nivel de zone urbane marginalizate și prin sprijinirea acțiunilor de regenerare urbană
- 1.3.4 Revitalizarea economică și socială a orașelor mici precum și a localităților urbane monoindustriale
- P.2.1 Promovarea unui mediu de afaceri inovativ pentru o dezvoltare economică inteligentă
- P.2.2 Extinderea și diversificarea infrastructurii regionale și locale de afaceri, susținerea clusterelor și dezvoltarea rețelelor de cooperare economică
- P.2.3. Susținerea sectorului regional de cercetare-dezvoltare pentru o creștere economică inteligentă
- P.2.4 Creșterea gradului de internaționalizare a economiei și sectorului regional de CDI
- P.3.1. Îmbunătățirea calității, eficacității și relevanței ofertei educaționale regionale, a serviciilor și accesului la educație la toate nivelurile
- 3.1.1. Dezvoltarea și modernizarea infrastructurii educaționale și a procesului educational în acord cu nevoile actuale de competențe și cerințele pieței muncii

- 3.1.2. Modernizarea infrastructurii și a procesului de educație în sistemul de învățământ profesional și tehnic
- 3.1.3. Sprijinirea modernizării învățământului terțiar
- 3.1.4. Digitalizarea educației și formării profesionale
- 3.1.5. Creșterea accesului la educație a grupurilor dezavantajate social
- 3.1.6. Stimularea participării adulților la educația continuă și dezvoltarea sistemului de învățare pe parcursul întregii vieți
- P.3.2. Sprijinirea măsurilor active de ocupare și modernizarea pieței muncii
- 3.2.1. Sprijinirea antreprenoriatului ca măsură de creștere a ocupării
- 3.2.2. Sprijinirea accesului pe piața muncii a persoanelor din grupurile dezavantajate social
- 3.2.3. Stimularea intrării tinerilor pe piața muncii
- 3.2.4. Modernizarea mecanismului și diversificarea serviciilor de intermediere și plasare a forței de muncă
- 3.2.5. Dezvoltarea și modernizarea sistemului de formare profesională continuă
- 3.2.6. Încurajarea mobilității geografice a forței de muncă
- 3.2.7. Încurajarea menținerii pe piața muncii a lucrătorilor vârstnici
- 3.3.1. Extinderea, construcția, reabilitarea, dezvoltarea, modernizarea și dotarea infrastructurii sociale.
- 3.3.2. Dezvoltarea și diversificarea serviciilor sociale integrate și a altor servicii adaptate nevoilor comunităților și persoanelor din grupuri vulnerabile
- P.3.4. Extinderea și modernizarea infrastructurii de sănătate, creșterea accesului și îmbunătățirea serviciilor de sănătate, cercetare-dezvoltare, inovare în sănătate
- 3.4.1. Creșterea accesului la servicii medicale pentru persoanele vulnerabile și comunitățile marginalizate
- 3.4.2. Creșterea capacității instituționale a administrației publice, unităților medicale și organizațiilor specializate de a răspunde nevoilor de sănătate ale populației și a dezvolta un parteneriat pentru sănătate
- P.4.1 Creșterea calității mediului înconjurător din așezările urbane și rurale din Regiunea Centru
- 4.1.1 Infrastructura de mediu și servicii tehnico-edilitare
- 4.1.2 Creșterea calității mediului în zonele urbane și peri urbane precum și în zone afectate de poluare istorică

- 4.2.1 Eficiența energetică în clădirile publice și rezidențiale
- 4.2.2 Sisteme energetice inteligente, bazate pe un consum redus de energie și creșterea utilizării SRE și combustibililor alternativi
- P.4.3 Protejarea și conservarea biodiversității regionale
- P.4.4 Diminuarea efectelor schimbărilor climatice și prevenirea riscurilor naturale
- P.5.1.Conservarea, restaurarea și punerea în valoare a patrimoniului cultural-istoric, valorificarea patrimoniului turistic natural și creșterea utilizării potențialului balnear
- 5.1.1 Conservarea, restaurarea și punerea în circuitul turistic a patrimoniului cultural-istoric
- 5.2.1. Modernizarea infrastructurii regionale de cazare și dezvoltarea structurilor de primire turistică în zonele în care se înregistrează deficit de spații de cazare
- P.6.1. Eficientizarea sectorului agroalimentar și îmbunătățirea pregătirii profesionale a fermierilor
- P. 6.2. Susținerea activităților agricole în zonele montane
- P. 6.3. Valorificarea superioară, într-o manieră durabilă, a potențialului silvic regional
- P.6.4. Creșterea atractivității economice și diversificarea activităților economice în localitățile rurale
- P.6.5. Îmbunătățirea infrastructurii tehnico-edilitare a localităților rurale
- P.6.6. Dezvoltarea infrastructurii sociale, cultural-recreative și susținerea dezvoltării comunitare

4.Strategia de Dezvoltare a Județului Mehedinți 2021-2027.

4.1. Date generale

Județul Mehedinți este situat în partea de sud-vest a României, pe malul stâng al Dunării la ieșirea acesteia din defileu.

Are o suprafață de 493289 hectare (2,1% din suprafața țării) și se învecinează cu județele: Caraș-Severin la vest, Gorj la nord și Dolj la sud-est.La sud se învecinează cu Bulgaria și Serbia.

Din punct de vedere al organizării administrative în componența județului intră 2 municipii (Drobeta-Turnu Severin și Orșova), 3 orașe (Baia de Aramă, Strehăia și Vânju Mare), 61 comune și 344 sate.

Populația după domiciliu a județului Mehedinți la 1 iulie 2019 era de 277.993 locuitori, din care în mediul urban 140.884 locuitori (50,7%), iar în mediul rural 137.109 locuitori (49,3%).

Județul este străbătut de șoseaua europeană E70, iar darea în folosință a Canalului Rin – Main – Dunăre a pus reședința județului, municipiul Drobeta Turnu Severin, în contact direct cu toate orașele riverane de la Marea Neagră și până la Marea Nordului.

Podul de la sistemul Hidroenergetic și de Navigație Porțile de Fier a scurtat distanțele rutiere dintre Drobeta-Turnu Severin și diferite orașe europene.

Relieful județului format din munți, podișuri și câmpie, se înfățișează sub forma unui amfiteatru dispus în trepte ce coboară dinspre nord-nord-vest spre sud-sud-est.

Cea mai înaltă treaptă, în nord-vest, este alcătuită din munții Mehedinți și Cernei, treapta mijlocie cuprinde podișul Mehedinți, dealurile Motrului și câmpia înaltă a Bălăciței, cea mai joasă treaptă, Câmpia Blahniței este alcătuită în mare parte din terasele Dunării și văile largi ale Drincei și Blahniței. Prezența unor depresiuni ca Baia de Aramă, Comănești – Halânga, a unor văi largi și a depresiunii de tip subcarpatic a Topolniței oferă condiții de locuit și circulație, inclusiv în zonele înalte ale județului.

Strategia de dezvoltare a județului Mehedinți pentru perioada 2021-2027 se coordonează, la nivel european, cu obiectivele Strategiei Europa 2020 de creștere inteligentă, durabilă și favorabilă incluziunii, precum și cu obiectivele de coeziune și competitivitate ale UE exprimate în Cadrul Strategic pentru Amenajarea Teritoriului Uniunii Europene, și anume: (1) Amenajarea policentrică a teritoriului,

(2) O nouă relație urban-rural,

(3) Accesul egal la infrastructură și cunoaștere,

(4) Administrarea înțeleaptă a patrimoniului natural și cultural. În plus, Pactul ecologic european (Comisia Europeană, 2019) și Agenda Teritorială 2030 (versiune 2019) prefigurează un nou cadru de creștere, care are drept scop transformarea UE într-o societate echitabilă și prosperă, cu o economie modernă, competitivă și eficientă din punctul de vedere al utilizării resurselor, în care să nu existe emisii nete de gaze cu efect de seră în 2050 și în care creșterea economică să fie decuplată de utilizarea resurselor.

5. Obiectivele Strategice de Dezvoltare ale Județului Mehedinți, în perioada 2021-2027:

- Creșterea gradului de conectivitate la infrastructura de transport și la rețele de energie și TIC, ce contribuie la localizarea de noi firme și vizitatori;
- Asigurarea necesarului de forță de muncă calificată și adaptată la cerințele mediului de afaceri din județ;
- Diversificarea și modernizarea economiei și a serviciilor publice prin dezvoltarea capacităților de cercetare, inovare și adoptarea tehnologiilor avansate;
- Dezvoltarea spiritului antreprenorial și a sectorului IMM în vederea diversificării și creșterii competitivității economiei județene, cu precădere în domeniile regionale de specializare inteligentă;
- Consolidarea sectorului turistic prin îmbunătățirea infrastructurii de profil în zone rurale și urbane și diversificarea serviciilor pentru nișele cu potențial ale județului;
- Creșterea veniturilor fermierilor și promovarea siguranței alimentare, prin încurajarea unei agriculturi bazate pe activități cu valoare adăugată ridicată, produse bio și lanțuri de furnizare integrate;
- Creșterea atractivității, funcționalității și siguranței spațiului public cu asigurarea de măsuri de adaptare pentru persoane cu dizabilități;
- Creșterea coeziunii sociale prin asigurarea accesului cetățenilor, cu precădere al celor proveniți din comunități marginalizate și din grupuri defavorizate, la servicii de educație, sănătate și sociale;
- Modernizarea rețelelor de infrastructură edilitară și adaptarea lor la măsuri de îmbunătățire a eficienței energetice și la tehnologii de reducere a poluării aerului, solului și apelor;
- Protecția și valorificarea durabilă a patrimoniului cultural, concomitent cu diversificarea oportunităților atractive de petrecere a timpului liber pentru locuitorii județului;
- Protejarea și conservarea biodiversității și dezvoltarea infrastructurii verzi Mehedințiste;
- Creșterea capacității de prevenire și gestiune a riscurilor, respectiv de adaptare a județului la schimbările climatice;
- Reducerea emisiilor cu efect de seră, prin promovarea eficienței energetice și a utilizării resurselor regenerabile;

- Prevenirea generării și depozitării deșeurilor, prin creșterea gradului de reciclare, tratare și valorificare în scop energetic;

6. Programul Național de Relansare și Reziliență

a. Analiza contextului lansării PNRR

Declanșarea epidemiei de COVID-19 la începutul anului 2020 a modificat perspectivele economice, sociale și bugetare în Uniune și în lume, fiind necesar un răspuns urgent și coordonat atât la nivelul Uniunii, cât și la nivel național pentru a face față enormelor consecințe economice și sociale, precum și efectelor asimetrice asupra statelor membre.

În contextul crizei provocate de COVID-19 este necesar să se consolideze cadrul actual pentru furnizarea de sprijin statelor membre și să se acorde sprijin financiar direct statelor membre, prin intermediul unui instrument inovator. În acest scop Uniunea Europeană a instituit un mecanism de redresare și reziliență („mecanismul”), pentru a furniza un sprijin financiar eficace și semnificativ menit să accelereze implementarea reformelor sustenabile și a investițiilor publice conexe în statele membre. Mecanismul trebuie să fie un instrument special conceput pentru a aborda efectele și consecințele negative ale crizei provocate de COVID-19 în Uniune. Acesta trebuie să fie cuprinzător și trebuie să beneficieze de experiența dobândită de Uniune și de statele membre în urma utilizării celorlalte instrumente și programe.

b. Mecanismul este gândit pe șase piloni:

- 1. Tranziția verde;**
- 2. Transformarea digitală;**
- 3. Creștere inteligentă, sustenabilă și favorabilă incluziunii, inclusiv coeziune economică, locuri de muncă, productivitate, competitivitate;**
- 4. Coeziune socială și teritorială;**
- 5. Sănătate;**
- 6. Politici pentru generația următoare, copii și tineret;**

Proiecte propuse pe cei 6 piloni ai PNRR:

1. Tranziție verde:

- 4 miliarde euro pentru proiectele privind rețelele de apă și canalizare, irigații, pentru dezmlăștiniri, lucrări de combatere a eroziunii solului și intervenții active în atmosferă
- 1,5 miliarde euro pentru împăduriri și protejarea biodiversității
- 1,3 miliarde euro pentru managementul deșeurilor, colectare selectivă și economie circulară
- 5 miliarde euro pentru transport feroviar și mobilitate urbană (din suma respectivă, pe lângă finanțarea proiectelor privind infrastructura feroviară, achiziția și modernizarea de material rulant, vor fi finanțate și proiectele privind metroul din Cluj Napoca și metroul ușor din Capitală)
- 2,2 miliarde euro pentru constituirea unui fond pentru reabilitarea verde și seismică
- 1,3 miliarde euro pentru energie regenerabilă și eficiență energetică

2. Transformare digitală:

- 2,59 miliarde euro pentru realizarea unui cloud guvernamental și a sistemelor digitale interconectate în administrația publică, semnătură și identitate electronică, promovarea investițiilor cu valoare adăugată mare în TIC.
- 780 milioane euro pentru digitalizarea educației
- 650 milioane euro pentru broadband și 5G

3. Creștere inteligentă: 110 milioane euro pentru reforma sistemului de pensii și reforme fiscale

- 2,4 miliarde euro pentru investiții și instrumente financiare pentru sectorul privat și reforma companiilor de stat
- 630 milioane euro pentru învățământ dual, tehnic și profesional
- 510 milioane euro pentru cercetare, dezvoltare și inovare
- 600 milioane euro pentru dezvoltarea infrastructurii de gaz natural în amestec cu hidrogen și alte gaze verzi
- 77 milioane euro pentru industrii creative
- 4,5 miliarde euro pentru transport rutier și autostrăzi

4. Coeziune socială și teritorială:

- 4 miliarde euro pentru înființarea unui fond de reziliență pentru localități (din această sumă vor fi finanțate proiectele întocmite de municipii, orașe și comune)
- 400 milioane euro - fond pentru dezvoltare comunitară în rural și zone urbane sărace (banii vor fi alocați proiectelor întocmite de grupurile de acțiune locală - GAL)

- 250 milioane euro pentru infrastructură socială și cămine de bătrâni
- 120 milioane euro pentru încurajarea transportului și turismului pe bicicletă (3000 km de piste de ciclo-turism), pedestru și alte forme nemotorizate
- 400 milioane euro pentru România Atractivă (investiții în turism, inclusiv elaborarea strategiei de turism cultural)

5. Sănătate și reziliență economică:

- 3 miliarde euro - fondul pentru spitale; creșterea accesului la sănătate (construcția și/dotarea a 200 de centre medicale integrate în zonele rurale și urbane vulnerabile; dotarea a 2000 de cabinete cu facilități de screening, diagnostic precoce și monitorizare a pacienților cronici; reabilitarea și dotarea a 100 de centre de planificare familială; dezvoltarea de caravane medicale;)
- 700 milioane euro - reziliență în situații de criză (bani pentru DSU, IGPR, IGJR și SRI)
- 2 miliarde euro pentru infrastructură școlară și universitară
- 567 milioane euro pentru încurajarea formalizării muncii și introducerea venitului minim de incluziune
- 148 milioane euro pentru reforma administrației publice, salarizarea unitară, dialog social (granturi pentru dezvoltarea capacității partenerilor sociali) și creșterea eficienței justiției (se vor construi șapte sedii noi pentru instanțe și un centru regional de arhivă)
- 100 milioane euro - fondul de reziliență a societății civile (bani pentru proiectele organizațiilor neguvernamentale)

6. Politici pentru generația următoare, copii și tineri:

- 636 milioane euro pentru programul național pentru reducere a abandonului școlar
- 300 milioane euro - granturi pentru tineret și sport
- 370 milioane euro pentru programul național pentru construirea a 200 de creșe.

Pentru proiectele care vor fi depuse și finanțate, ultimul obiectiv de etapă va fi verificat de Comisia Europeană la 31 august 2026, iar ultima plată de la Bruxelles va fi efectuată la 31.12.2026. În cazul în care costul implementării unei reforme este sub limitele stabilite prin decizie, diferențele se fac venit la bugetul de stat. În cazul în care costul implementării unei reforme depășește limitele stabilite prin decizie, alocarea suplimentară va fi suportată de la bugetul de stat.

PARTEA A II-A: ANALIZA SOCIO-ECONOMICĂ A UAT

2. LOCALIZARE GEOGRAFICĂ

Comuna Rogova, este situată în sud - vestul județului Mehedinți, la intersecția drumurilor DN 56A și DJ 562 și se află la o distanță de 7 km de orașul Vânju Mare și la 25 km de orașul Drobeta Turnu Severin.

Comuna Rogova are în administrație două sate: **Rogova și Poroinița.**



Așezată pe malul Blahniței, Rogova este încadrată de dealul Stârmina și pădurea Stârmina la Vest, de unde se coboară spre localitate șerpuiind pe lângă Valea Șentii, de pădurea Bucium la sud-vest, satul Vinjuleț (cartierul Teodorenii) la sud, râul Blahnița, pădurea Lunca Vânjului și orașul Vînju Mare la Est, dealul Țiganului, Valea Păsăruia și localitatea Traian la Est- Nord-Est, pârâul Poroinița (Matca), pădurea Poroinița și satul Poroinița la Nord- Est, Dealul Vârciorova, dealul Coasta lui Raicu și localitatea Poroina Mare la Nord-Est, punctul la Cazărmi și comuna Livezile la Nord.

În linie dreaptă, localitatea se află la 6 km de granița cu Serbia, la 25 km de orașul Drobeta Turnu Severin și la 37 km de borna Triplex Confinium (Pristol), borna de frontieră ce marchează granița în trei direcții a celor trei state: România, Bulgaria și Serbia.

Comuna Rogova se află pe DN56A, la 263,51 km de București, la 242,84 km de Timișoara și la 34,78 km de Punctul de Trecere a Frontierei Ostrovul Mare – Pancevo. Odată cu deschiderea traficului greu prin Vama Ostrovul Mare și Calafat Vidin și Bechet, Drumul Național 56A trece pe strada principală ce traversează comuna.



2.1 Cadrul natural

Comuna Rogova este situată în partea vestică a Podișului Mehedinți, la limita dintre Câmpia Joasă și Câmpia Înaltă. Câmpia Joasă ocupă 2/3 din suprafața comunei și Câmpia Înaltă 1/3. Relieful comunei este plan, slab ondulat în partea de nord înclinându-se puțin spre partea de sud – vest.

Așezarea sa îi conferă un potențial natural bogat prin Lunca și pârâul Blahnita fiind și la 5km de brațul Dunării Mici.

În partea de nord-est și de nord est comuna este străjuită de Dealul Gruniului și de piemonturile podișului Lipovei, puțin abrupte.



2.2.Clima

Poziția geografică a județului Mehedinți, într-o depresiune la interiorul arcului Carpato-Baltic și la poalele acestuia, imprimă climei anumite particularități specifice; cea mai importantă este influența submediteraneană, care se suprapune pe fondul climatului temperat-continental caracteristic României.

Regim termic cu medie anuală în jur de 11 °C, cu media în luna ianuarie (cea mai racoroasă), coborâtă puțin mai jos de -1°C și cu media în luna iulie (cea mai calduroasă) de peste 22°C. Numărul mediu al zilelor fără îngheț de aproape de 220 pe an, al zilelor de

iarnă cu temperatura maximă de 0°C este de aproximativ 20, iar al zilelor caniculare cu temperatura maximă de 30° este de circa 50°. Fenomenele de inversiune termică de pe culoarul Dunării afectează în măsură neînsemnată teritoriul acestui sat.

Regimul eolian dominat deustru de la SV, mai frecvent vara, când suflă secetos, din cauza căruia poporul îi spune Sărăcila. Curenții de la est se simt îndeosebi iarna. Crivățul bate mai mult iarna din NE, când aduce ger și viscolește zăpada, acest vânt are în denumirea populară de Cosava. Dinspre sud bate uneori Băltarețul, iar dinspre Alpii Dinarici bate, primăvara, un vânt rece. Vântul care bate dinspre apus se numește Gormeag și aduce seceta. Fenomenul de troienire nu se produce în această localitate și nici pe drumurile care o traversează.

Regimul de precipitații cu medii anuale de aproape 600 mm, cu medii în luna februarie de 30-40 mm și cu medii în luna iunie de 70-80 mm. Regimul anual de precipitații are două maxime, în mai-iunie și în octombrie, fapt ce dovedește climatul mediteranean. Dinspre sud se face simțit și climatul șesului oltenesc apusean. În general localitatea are o climă relativ caldă, iernile îndeosebi fiind mai blânde și mai scurte decât în aproape tot restul țării. Satul este oarecum adăpostit de fluctuațiile climatice, caracterizându-se prin numeroase zile de calm. Precipitațiile sunt bogate, dar repartizate în mod inegal cu două perioade maxime pe an. Ploile torențiale contribuie la degradarea pantelor și sunt necesare lucrări de prevenire a degradării solului.

2.3. Apele

Se poate spune că relieful, condițiile climatice la care se adaugă structura geologică și litologică influențează regimul hidrografic al zonei, atât cel de suprafață, cât și pe cel subteran.

Localitatea este așezată în câmpia joasă a râului Blahnița încojurată de dealuri și păduri. În extravilanul comunei spre localitatea Vânjuleț o parte din suprafața agricolă s-a folosit datorită râului Blahnița pentru legumicultură.

Pârâul Blahnița (numit local și Balta sau pârâul Rogova) și afluentul lui pe stânga, pârâul Poroița (pe care localnicii îl numesc pur și simplu Matca) alcătuiesc hidrografia de suprafață a localității.

Pârâul Blahnița este o albie cu maluri abrupte și înalte de 1,5-2 m. În amonte de vatra Rogovei el face multe brate, iar pe partea stângă, întreține o zonă mlăștinoasă, pe o lungime de 2 km și o lățime de 300-700 m.



În aval de localitate pârâul Blahnița are un traseu destul de cotit, trece prin mai multe bălți (Bicura, Rotunda, etc) și după aproximativ 40 km se varsă în brațul Dunării din dreptul localității Balta Verde.

În urma ploilor torențiale, debitul pârâului poate să crească copleșitor după cum dovedeste și întinsul con de dejecție format la ieșirea puhoaielor în câmpie, inundațiile maxime afectează casele situate în partea de sud-vest a comunei, în apropierea confluenței cu pârâul Poroinița.

Apele de subsol, după adâncimea oglinzii de ape în fântâni săpate, sunt cantonate între 9-15 m, nivelul hidrostatic oscilând în funcție de regimul precipitațiilor. Alimentarea cu apă a localității se face numai din fântâni săpate. Calitatea și cantitatea de apă sunt în general corespunzătoare. Pe timp de secetă fântânile seacă și nu se pot folosi.

2.4. Solurile

Solul este un corp natural cu însușiri de fertilitate, formate prin acțiunea îndelungată a viețuitoarelor și a factorilor climatici asupra materialului mineral al rocilor de la suprafață.

Solurile s-au format și au evoluat prin interacțiunea complexului de factori pedogenetici, dintre care cei mai importanți sunt apa freatică, relieful, roca parentală, clima, vegetația și factorul antropic, subliniind influența dominantă a apei.

Solurile sunt brun-roșcat de pădure și podzolice. Primele dispun de suficiente rezerve de substanțe nutritive și prezintă fertilitate naturală ridicată, atât în cultura agricolă cât și în cea viticolă și pomicolă.



Pe aceste soluri se obțin recolte relativ constante, mai ales prin aplicarea unor cantități de îngrășământ natural (gunoiul de grajd, îngrășământ verzi) sau chimice (de preferință cele azotoase).

Solurile podzolice sunt ocupate în mare parte de păduri de sleau, adică mai multe specii de arbori, predominând gârnița; aceste soluri au fertilitate apreciată de a solului brun roșcat de pădure și pot fi cultivate în mod asemănător.

În cadrul localității grupa solurilor de luncă ocupă circa 25%, iar grupa solurilor de terasă circa 75%. Din punct de vedere agricol sunt soluri ușor de lucrat și foarte productive, în afară de cele nisipoase. De asemenea sunt irigabile solurile cafenii și ciocolatii și cernoziomul brun, dar care se irigă doar cu cantități mici de apă fiind la început de degradare.

Prin gruparea unităților de teren rezultă următoarele tipuri dominante desoluri:

- ✓ Cernoziomuri 1-18 (tipice, gleizate, sărăturate): 37% ;
- ✓ Cernoziomuri cambice 19-24 (gleizate, vermice, sărăturate): 5% ;
- ✓ Soluri brune eumezobazie, 25-43 (molice, gleizate, sărăturate): 16 % ;
- ✓ Soluri aluviale 74-84 (molice, gleizate sărăturate): 8% ;
- ✓ Asociații de vertisoluri cernoziomuri și solonețuri 701-720: 20%.

2.5. Flora și fauna

2.5.1 Flora

În această unitate geografică vegetația naturală se înscrie în zona pădurilor de foioase. Sunt prezente și specii de influență submediteraneană, cu tufișuri alcătuite din elemente

termofile:

liliacul

sălbatic, cărpinița

,mojdreanul.



Aceste asociații de plante se explică prin faptul că zona respectivă se găsește la o răscruce climaterică.

Specii de arbuști dintre care cele mai des întâlnite sunt: porumbarul, alunul, cornul, iedera agățătoare.

Pe mari întinderi pe teritoriul comunei este întâlnit salcâmul original din America de Nord și climatizat la noi din Turcia la 1750 (salcâm în limba turcă – dulceag) și cultivat începând din anul 1900 în prezent fiind întâlnit pe toate terenurile nisipoase, ogașe și împrejurul satelor.

În această zonă cresc plante medicinale precum: mușețelul sau romanița, coada șoricelului, pătlagina, pirul, coada calului, pelinul urzica, traista ciobanului, troscotul, trei frați pătați, urzica moartă roșie, bolbra rostopască, etc.

Pe raza comunei întâlnim și plante melifere care favorizează dezvoltarea în zona apiculturii.

Mai întâlnim și ciuperci comestibile care cresc prin locurile umbroase din păduri și terenurile îngrășate cu gunoi de grajd cum ar fi: mănătarca, ciuperca de bălegar, bureții, ciuciuletele, sbârciogul, etc.

2.5.2 Faună

Fauna este de tip central european cu elemente submediteraneene, cu pătrunderi și amestec de specii venite din nord, sud și vestul țării. Asociațiile faunistice sunt specifice silvostepii și pădurii de stejar.

Sprrijinită parcă în potcoava Dunării Mici, pădurea Stârmina, întinsă pe mai bine de 200 hectare, dovedește că natura poate arăta și altfel. Depinde însă de cine o are în custodie. De generații și generații, silvicultorii au protejat și conservat frumosul codru de foioase cu specii floristice termofile precum stejarul ori frasinul și în care, ca într-un paradis, întâlnești *Ruscus Aculeatus* și *Ficus Carica* (smochinul), dar și cornul, ori ierbaceele *Galium Molugo*, *Hieracium Pilosella* sau *Melica Altissima* și *Orchis Purpurea*, protejate de lege.

La poalele pădurii, în insula Ostrovu Corbului, se întinde infernul și s-ar putea ca alarma trasă de dispariția lebedelor să grabească măsurile de stopare a dezechilibrului ecologic de la Dunărea Mică, pentru ca urmașii nostri să nu fie doar beneficiarii unei poveli cum că "a fost odată", așa cum își amintesc azi localnicii despre corbi. Au fost propuse pentru reconstrucție ecologică Complexul Șesul Blahniței-Ostrovul Corbului de 1981 ha.

Lunca Vânjului Mare a fost declarată rezervație naturală și face hotar între localitățile Rogova și Vinju Mare. Rezervația naturală Lunca Vânjului – este alcatuită din stejar, frasin, arțar tătăresc. În pătura ierbacee vegetează, printre altele, mărgăritarul.

Pădurea Virciorova este singura pădure care coboară în lunca Blahniței și de aici diversitatea faunei și silvostepii începând cu vegetație specifică luncilor și terminând cu vegetație specifică dealurilor înconjurătoare:

(*Lepus europaeus*), iar dintre păsări: turturica (*Streptopelia turtur*), privighetoarea (*Luscin*
megarhynchus), prepelița (*Coturnix coturnix*) și potârnichea (*Perdix perdix*).



Regnul animal spontan ține de biocomplexul zonei de amestec între fauna de pădure și fauna de stepă.

Speciile cele mai reprezentative sunt: iepurele, vulpea, ariciul, navăstuica, dihorul comun, viezurele, uneori și pisica sălbatică. Păsările sunt numeroase, din speciile comune zonelor culinare împădurite. Fauna de pădure e reprezentată prin căprioară, vulpe, iepure și veveriță, iar dintre păsări sunt aceleași prezente și în stepă și silvostepă.

În lunca Dunării și a Blahniței din jurul localității trăiesc numeroase specii de rațe sălbatice, găște, stârci între care țigănușul (*Plegadis falcinellus*), buhaiul de baltă (*Bombina bombina*), iar dintre animalele cu blană prețioasă apare vidra (*Lutra lutra*).

Fauna piscicolă prezentă în râul Blahnița și în brațul Dunării Mici și cuprinde somnul pitic (*Silurus glanis*), crapul (*Cyprinus caprio*), știuca (*Esox lucius*), carasul (*Carassius auratus gibelio*), țiparul (*Angiullo*) și oblețul (*Atburnus alburnus*).

2.5.3. Resurse

Resursele pe care se bazează potențialul economic al comunei sunt în mare parte resurse proprii (vii, terenuri arabile, pășuni, fânețe, păduri, produse animaliere și vegetale). Apropierea de reședința județului Drobeta Turnu Severin la numai 25 km și accesul excelent la căile de comunicație principale, conferă comunei Rogova numeroase avantaje economice.

2.6. Repere istorice

Pe aceasta vatră din cele mai vechi timpuri au existat condiții naturale prielnice datorită configurației terenului în care localitatea este înconjurată de dealuri și păduri cu iesire spre sud și care au creat condiții adecvate desfășurării activității umane, fiind și pe axa de circulație a două importante comunicații de la sud-est la nord-vest, de la est la vest și de la nord la sud, localitatea a devenit un centru nodal dintre zona de câmpie și zona deluroasă din sud-vestul țării.

Documentul de atestare a comunei Rogova îl constituie Hrisovul din 18 decembrie 1539 prin care Radu Paisie, Voievod al Țării Românești întărește marelui Armas Dietco și fiilor acestuia stăpânirea peste Rogova și hotarul acesteia.

În anul 2009 se împlinesc 470 de ani de atestare documentară. Existența localității vine din timpuri mai vechi fiindcă poziția sa geografică a întrunit toate condițiile dezvoltării unei vieți economico-sociale în urma descoperirilor arheologice.

Documentul de atestare documentară a satului Poroinița: 1392 "Mircea cel Batran voievod întărește mănăstirii Tismana daniile anterioare ..." 08.01.1392 "Mircea cel Batran voievod dăruiește și întărește mănăstirii Cozia satele: Cereasov, Poroinița...".

În anul 1546 prin hrisovul de hotărnicie al lui Mircea Ciobanu au fost alese hotarele Rogovei. Un alt document care amintește de Rogova este actul din mai 1612 sau 1613 prin care Radu Mihnea voievod întărește lui Cârstea Spătaru și soției sale, Maria, satele boierilor Drăgoiești, prin care e numit și satul Rogova.

Actul de hotărnicie al satelor Vlădaia și Stircovita din 1622 amintește din nou de Rogova.

Un alt document inedit este zapisul din 10 februarie 1637 prin care spătarul Preda Buzescu vinde marelui pitar Dumitru Filișanu partea lui din Rogova. La 29 octombrie 1639 Matei Basarab dăruiește mănăstirii Tismana, cealaltă jumătate a satului Rogova. În anul 1652 domnitorul Matei Basarab întărește satul Rogova, jumătate mănăstirii Tismana și jumătate comisului Mihai Filișanu. În anul 1656 un hrisov dat de Constantin Șerban bănesei Elena Buzescu întărește satele Buzeștilor între care se afla și Rogova.

Printr-un hrisov datat cu 28 aprilie 1663 Grigore Ghica voievod închină mănăstirii Tismana stăpânirea peste satul Rogova.

În 5 iunie 1669 Antonie Vodă confirmă hrisovul pentru închinarea mănăstirii Cerneți către mănăstirea Tismana precum și vinăriciurile Rogova și Bistrița.

Prin hrisovul din 8 aprilie 1716 Nicolae Vodă Mavrocordat reconfirmă hrisoavele

mănăstirii Tismana relative la vinăriciurile din Rogova și alte sate.

În anul 1723 căpitanul Schwans von Springfels, cartograf austriac, a consemnat pe hârtia Olteniei întocmită de el, satul Rogova ca " sat părăsit ".

La 7 octobrie în anul 1732 în timpul ocupației Olteniei de către austrieci s-a hotărât ca întreaga moșie a Rogovei să fie muncită de toți oamenii din Rogova iar cei care nu vor munci să plărească ziua de lucru cu 20 de bani.

Prin hrisovul din 12 mai 1775 Alexandru Vodă Ipsilanti reconfirmă mănăstirii Tismana vinăriciurile din diferite dealuri, între care și dealul Rogovei cerând să se respecte rânduielile arătate în testamentul lui Grigore Ghica voievod.

În anul 1778 generalul Wilhem Friedrich Bauer relatează în memoriile sale că în Rogova existau două sate: Rogova de Sus cu locuințe părăsite are pădure și vii și Rogova de Jos sat cu biserică.

La 28 noiembrie 1784, Mihai Constantin Vodă Suțul, printr-un hrisov, acordă mănăstirii Tismana mai multe privilegii dintre care și vinăriciul domnesc din dealul Rogova, Mehedinți.

Un alt document din 30 august 1827 arată că fostul mare vornic Barbu Văcărescu vinde lui Răducanu Izvoranu, fost mare sătrar, două moșii de veste și anume a patra parte a Rogovei și jumătate din moșia Valea Anilor.

În 1845 Catagrafia episcopiei Râmnicului arată ca proprietar al moșiei Rogova pe clucerul Tache Filișanu iar în 12 august 1855 aga Dimitrie Filișanu vinde pitarului Nicolae Mihail toată moșia pentru suma de 25.000 galbeni.

În anul 1853 țăranii din Rogova participă la răscoala celor 21 de sate mehedințene.

În luna mai 1865, după ce a fost decretată legea rurală a domnitorului Alexandru Ioan Cuza în 1864, țăranii din satul Rogova au pășunat cu vitele toată întinderea moșiei, alungând pe consilierul comunal. Contra țăranilor din Rogova prefectul de Mehedinți sesizat de răscoala rogovenilor a trimis 300 de dorobanți și un procuror la fața locului iar după două zile de lupre și torturi rogovenii au fost aduși la supunere.

Lipsa de pământ a țăranilor și grelele condiții impuse de moșieri și arendași au făcut ca în primăvara anului 1907 multiseclarul conflict dintre țărani și moșieri.

În anii 1908 – 1909 rogovenii au refuzat să mai iasă la munca câmpului deoarece nu și-au primit plata pentru muncile agricole. Astfel că au fost aduși lucrători bulgari, sârbi și chiar rromi pe moșiile rogovei.

În anul 1921 a fost adoptată legea pentruu reforma agrară prin care 286 de țărani din Rogova au fost împroprietăriți.

În anul 1832 s-a construit în Rogova o biserică cu zid de cărămidă.

Starea socială, economică, culturală și sanitară a satelor din Rogova este reflectată de-a lungul anilor în registrele mitricale ale parohiei Rogova.

3.1. Agricultură și Dezvoltare Rurală

România se bucură de un potențial de dezvoltare important, deși insuficient exploatat. Cu o suprafață totală de 238 mii km²,

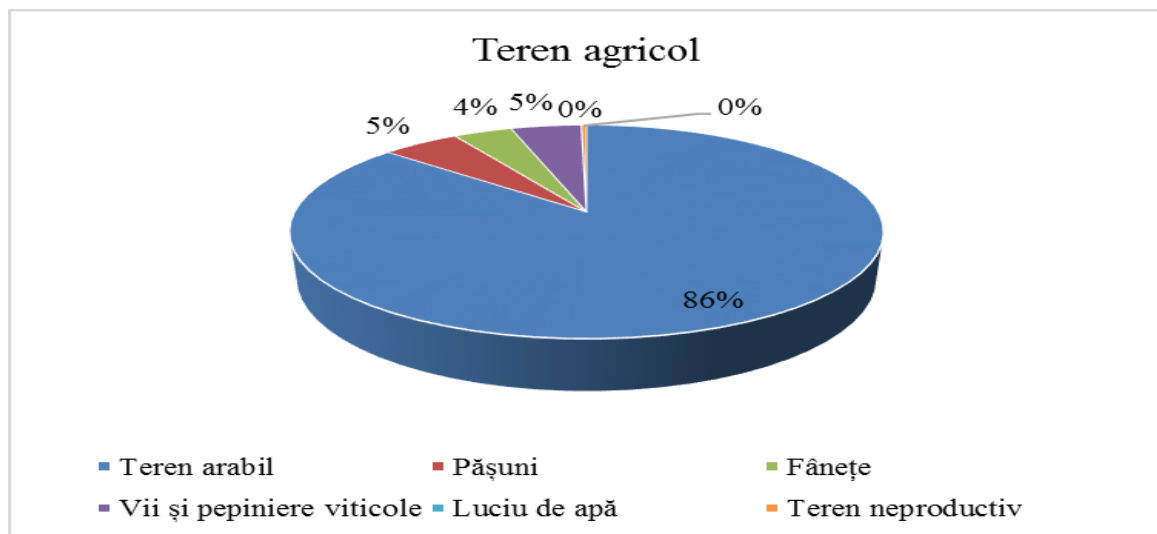
Ea reprezintă 6% din suprafața totală a Uniunii Europene și 4% din populația acesteia. România este unul din statele europene care se bucură de o bună înzestrare în ceea ce privește resursele de teren, apă și resurse umane. Cu toate acestea, până în prezent, aceste avantaje au avut doar o influență limitată în ceea ce privește generarea unei dezvoltări semnificative și restructurări în agricultură și în zonelerurale.

Teritoriul comunei aparține ca formă de relief șesului cât și zonei de deal iar condițiile climaterice pe lângă cele geografice favorabile zonei au determinat locuitorii să practice o serie de activități agricole predominând sectorul vegetal și zootehnie.

Situația terenurilor din comună se prezintă astfel: suprafața totală este de 4097 ha, din care în intravilan 329 ha și 3768 ha extravilan.

Teren agricol (ha)

<i>Teren arabil</i>	<i>3246</i>
<i>Pășuni</i>	<i>190</i>
<i>Fânețe</i>	<i>144</i>
<i>Vii și pepiniere viticole</i>	<i>172</i>
<i>Luciu de apă</i>	<i>1</i>
<i>Teren neproductiv</i>	<i>12</i>
<i>Din total, în proprietate privată</i>	<i>3578</i>



3.1.1. Producția vegetală

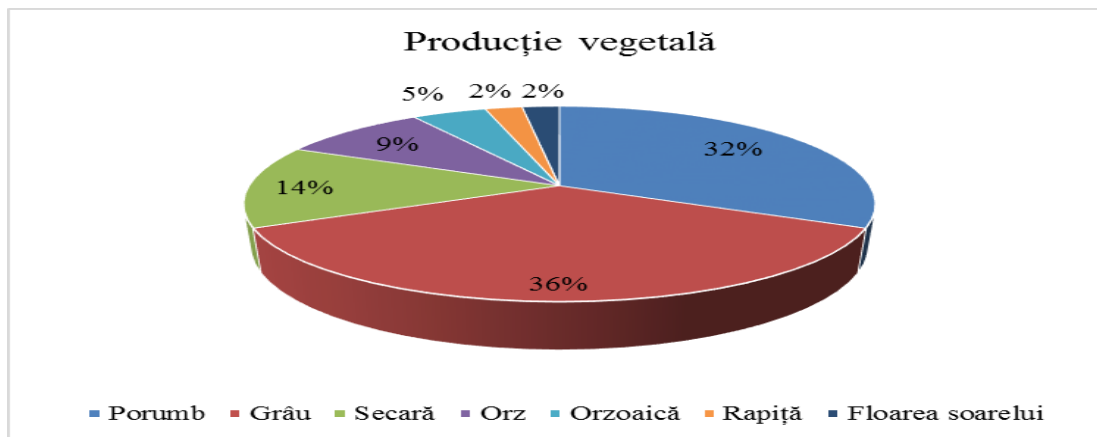
Vegetația caracteristică este cea de câmpie joasă care se împletește cu cea a câmpiei înalte. Pe terenurile arabile în comuna Rogova se cultivă grâu, orz, porumb, secară, floarea soarelui, orzoaică, rapiță, legume, etc.

O parte din suprafața agricolă a comunei este organizată în asociații familiale.

Restul suprafețelor de teren agricol sunt lucrate individual de proprietari.

Producție vegetală (ha)

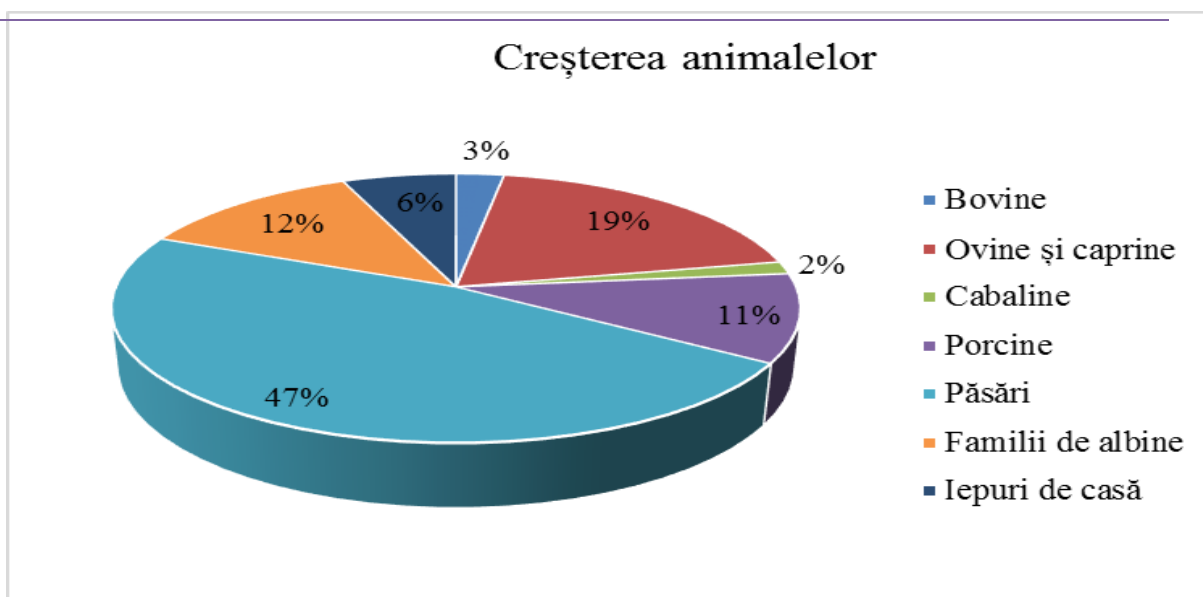
<i>Porumb</i>	<i>700</i>
<i>Grâu</i>	<i>800</i>
<i>Secară</i>	<i>300</i>
<i>Orz</i>	<i>200</i>
<i>Orzoaică</i>	<i>100</i>
<i>Rapiță</i>	<i>50</i>
<i>Floarea soarelui</i>	<i>50</i>



3.1.2. Zootehnia

Creșterea animalelor în special a bovinelor, ovinelor și caprinelor este o activitate tradițională a populației din zona rurală și există potențial pentru realizarea de producții care să acopere necesarul intern și care să aducă un aport considerabil, prin export, la veniturile producătorilor.

Tinând cont că sectorul primar al activității economice al comunei este agricultura, creșterea animalelor reprezintă o sursă de venit importantă pentru locuitorii comunei Rogova. O contribuție importantă la dezvoltarea zootehniei comuna Rogova o are suprafața de pășune existentă de aproximativ 190 ha și 144 ha fânețe. Efectivul de animale conform centralizatorului este următorul:



La nivel național, diminuarea efectivului de animale este cauzată de insuficiența nutrețurilor și respectiv creșterea prețurilor la nutrețuri dar trebuie să

ținem cont și de ceilalți factori care au dus la scăderea efectivului de animale ca:

- ✓ vârsta înaintată a crescătorilor de animale în zona rurală,
- ✓ lipsa unor politici guvernamentale coerente în domeniu,
- ✓ disjuncția între animal, pământ și muncă,
- ✓ seceta, etc.

3.1.3. Infrastructura de drumuri

În ceea ce privește căile de comunicație, Comuna Rogova, se situează la intersecția drumurilor DN 16A și DJ 562 și se află la o distanță de 7 km de orașul Vânju Mare și la 25 km de orașul Drobeta Turnu Severin.

Localitatea nu are legături feroviare, singura legătură feroviară fiind stația și halta CFR Șimian și Drobeta Turnu Severin.



Zona localității Rogova se înscrie în culoarul internațional de trafic aerian, spre aeroportul Craiova având punctul central pe localitatea Drobeta Turnu Severin.

Localitatea mai are urmatoarele drumuri:

- ✓ DN Drobeta Turnu Severin- Calafat;
- ✓ DJ 562 A Livezile- Rogova- Vânjuleț;
- ✓ 120 Rogova –Poroinița.



Distanța față de orașele apropiate, port, aeroport, benzinărie, gară:

Denumirea	Km
<i>Municipiul Drobeta Turnu Severin</i>	<i>25</i>
<i>Oraș Vînju Mare</i>	<i>7</i>
<i>Oraș Craiova</i>	<i>85</i>
<i>Oraș București</i>	<i>345</i>
<i>Aeroport Craiova</i>	<i>85</i>
<i>Aeroport București</i>	<i>375</i>
<i>Port Drobeta Turnu Severin</i>	<i>25</i>
<i>Benzinărie Vînju Mare</i>	<i>7</i>
<i>Gară Drobeta Turnu Severin</i>	<i>25</i>
<i>Drum național DN 56 A</i>	<i>Traversează comuna</i>
<i>Drum European E 70</i>	<i>25</i>

Transportul în comun este asigurat de operatorii de transport prin curse regulate sau curse speciale.

3.1.4. Infrastructură de utilități**3.1.4.1. Alimentarea cu energie electrică**

Distribuirea energiei electrice se face pe întreg teritoriul comunei și iluminatul public este realizat într-un procent de 100%.

Modernizarea iluminatului public și aducerea lui la parametri adecvați este primul deziderat al autorității publice locale, urmând a fi promovate măsurile de eficientizare a consumurilor.

3.1.4.2. Alimentarea cu apă

În localitatea Rogova sistemul de alimentare este realizat în procent semnificativ. Apa potabilă este de foarte bună calitate. Se dorește extinderea rețelei de alimentare cu apă în localitate.

3.1.4.3. Canalizare

În comuna Rogova nu există rețea de canalizare, stație de epurare și tratare a apelor reziduale.

Apele uzate de la locuințe și obiectivele social culturale se scurg în bazine vidanjabile sau latrine uscate.

Se dorește realizarea rețelei de canalizare, stația de epurare și tratare a apelor reziduale în comuna Rogova.

3.1.4.4. Alimentarea cu gaze

Pe teritoriul administrativ al comunei nu există sistem centralizat de alimentare cu gaze naturale. Prepararea hranei se realizează prin sobe de tip aragaz cu butelii de gaz lichefiat.

3.2.2.4. Alimentarea cu caldură

Tinând cont că localitatea Rogova nu deține rețea de distribuție gaz metan, căldura din gospodării se obține cu ajutorul sobelor de teracotă sau metal prin folosirea combustibilului lichid sau solid (lemne, carbuni).

3.2.2.5. Telefonie mobilă și fixă

Telefonia mobilă și fixă are un grad de acoperire într-un procent de aproximativ 100%. Rețele mobile disponibile: Orange, Vodafone, Telekom.

3.2.2.6. Internet și televiziune

Rețeaua de internet este foarte bine dezvoltată, deservind locuitorii comunei.

Recepționarea programelor TV se face prin cablu și antene satelit iar locuitorii comunei beneficiază de internet atât prin cablu cât și prin abonamente de date la diferiți furnizori de telefonie fixă și mobilă.

Este necesară în continuare modernizarea și îmbunătățirea acesteia.

3.2.2.7. Drum asfaltat

În comuna Rogova rețeaua de drumuri este formată din drumuri asfaltate (DN56A care rece prin comună) Se dorește în continuare modernizarea și îmbunătățirea acestora.



3.1.5. Mediu

Tendința de modernizare și dezvoltare în viteză a spațiului rural duce la degradarea mediului dacă nu este bine organizată.



Dezvoltarea rurală necesită realizarea unui echilibru între cerința de conservare a spațiului rural economic, ecologic și socio-cultural ale țării, pe de o parte, și tendința de modernizare a vieții rurale, pe de altă parte.

Intervenția omului asupra mediului prin defrișarea vegetației subarboricole și erbacee cât și prin săpăturile făcute pentru a folosi material în construcții are efecte negative prin faptul că se accelerează procesul de eroziune, surpări, prăbușiri, etc. Practicarea defrișărilor de



păduri transformă dramatic mediul natural din punct de vedere peisagistic cât și din punctul de vedere al echilibrului bio- pedo – climatic, fondul forestier având un rol important în păstrarea acestui echilibru.

Un alt aspect negativ îl reprezintă depozitarea gunoaielor în locuri neamenajate dă un aspect dezolant adaugându-se toxicitatea unora din materialele aruncate.

Starea de sănătate a unei localități este indisolubil legată de prezența biodiversității – floră și faună. Studiul acestuia, evaluarea status-ului acestuia sunt importante, fiind de natură să semnaleze orice modificare în repartitia teritorială, lanțurile trofice create, autoritatea publică locală putând lua măsuri, cu sprijinul asociațiilor, ONG-urilor și instituțiilor de învățământ specializate.

În gestionarea corectă a spațiilor verzi, ca și în agricultură, se vor combate speciile invazive, alergene sau care afectează sănătatea populației.

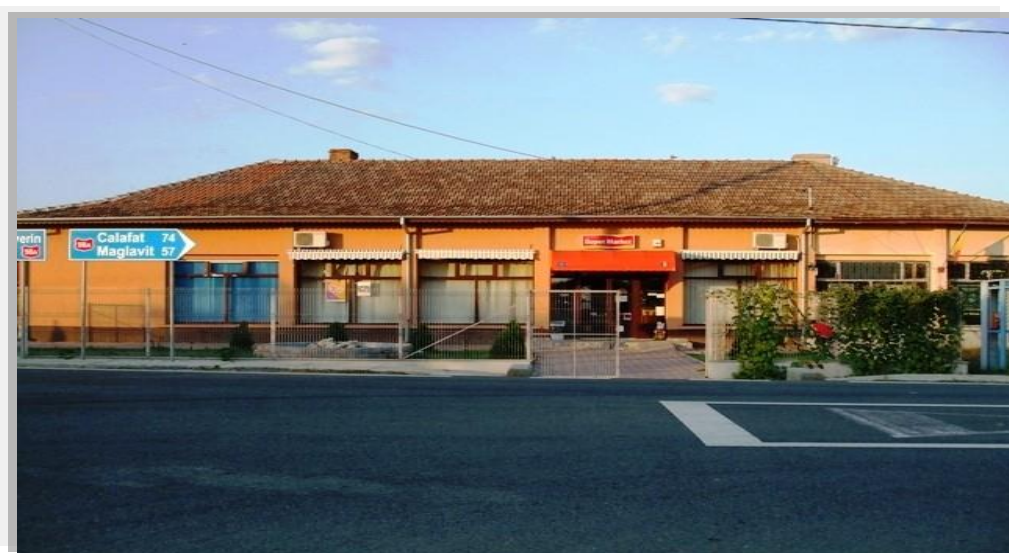
Toate propunerile de proiecte pe mediu pentru perioada 2014-2020 vin atât în sprijinul conservării și protejării mediului cât și pentru consilierea și informarea populației pentru protejarea acestuia.

În comuna Rogova, serviciul de salubritate se realizează în procent de 100%.

3.2. Economia

3.2.1. Activități specifice zonei

Economia rurală românească este preponderent agrară, deoarece în România economia agricolă propriu-zisă deține o pondere de 60,5% în structura acesteia, față de numai 14,1% în UE.



Structura profund distorsionată a economiei rurale românești determină și o structură similară a populației rurale ocupate pe sectoare de activități (sectorul primar 64,2%, din care în agricultură 56,6%, sectorul secundar 18,5%, sectorul terțiar 17,3%). La scara spațiului rural românesc economia non-agricolă (IMM- uri cu profil industrial, servicii, turism rural) are o pondere redusă.

Principala activitate economică a comunei este agricultura. Agricultura este axată pe producția vegetală datorită condițiilor climatice favorabile.

Situată în apropierea unor poli de atracție urbană (Drobeta Turnu Severin, Craiova) și accesul excelent la căile de comunicație principale, conferă comunei Rogova un impact pozitiv asupra schimburilor comunității locale cu exteriorul (mărfuri, educație, locuri de muncă) și numeroase avantaje economice.

3.2.2. Comerț și servicii

În prezent, în localitatea Rogova există o serie de obiective de interes public și economic: Primăria, sediul Biroului de Poliție, cămin cultural, școală, grădiniță, bibliotecă, farmacie, dispensar uman, biserici, cimitire, magazine alimentare, mici spații de prestări servicii și altele.

Structura pe ramură a agenților economici privați este determinată de activitățile comerciale. În regiune există posibilitatea ca aceste servicii să se îndrepte mai mult spre producție și servicii.

3.2.3. Întreprinderi mici și mijlocii

Mediul anteprenorial din spațiul rural este prea puțin dezvoltat. Domeniile de activitate ale întreprinderilor, în principal microîntreprinderi sunt restânse, activitatea economică desfășurată de acestea fiind comerțul.

Un alt punct negativ îl reprezintă și rezervele forței de muncă din zonele rurale ale României care se micșorează, iar în structura lor calitativă intervin modificări, atât din punctul de vedere al vârstei, cât și al educației.

Dezvoltarea activităților de industrie și servicii în spațiul rural presupune în primul rând dezvoltarea infrastructurii de acces și utilități iar în al doilea rând atragerea unor investitori români sau străini.

Întreprinderile mici și mijlocii reprezintă un sector cheie al creșterii economice și al dezvoltării economice durabile. Analiza evoluției IMM arată că ele constituie un factor important de absorbție a forței de muncă și un instrument important în relansarea economică.

Crearea unui mediu favorabil stimulării investițiilor în spațiul rural, pentru extinderea IMM-urilor din economia rurală non-agricolă și de prelucrare a produselor agricole primare, trebuie să devină o preocupare permanentă a autorităților locale. Investițiile în economia rurală non-agricolă și alimentară din spațiul rural, pe lângă asigurarea creșterii valorii adăugate brute prin procesarea materiilor prime agricole și neagricole din resurse locale, mai are un mare avantaj, atât în perioadele de criză și recesiune cât și în cele de creștere economică, în sensul creării de noi locuri de muncă, prin folosirea și stabilizarea forței de muncă locale (rurale), revitalizarea localităților rurale, mai deosebit cele din zonele defavorizate și periferice.

Pe raza Comunei Rogova există un sector industrial diversificat:

Nr. Crt.	Denumire	Domeniu de activitate
1	<i>S.C.VINARTE S.A..</i>	<i>Viticultură</i>
2	<i>S.C.VINTERA INTERNĂȚIONAL S.A.</i>	<i>Agricultură</i>
3	<i>S.C. ALCHIM S.R.L.</i>	<i>Morărit și panificație</i>
4	<i>S.C. TEHNOGREEN S.R.L.</i>	<i>Agricultură</i>
5	<i>OCOLUL SILVIC SIMIAN</i>	<i>Silvicultură</i>
6	<i>S.C. VIE- VIN VÂNJU MARE</i>	<i>Viticultură</i>
7	<i>S.C. AMMO S.R.L.</i>	<i>Construcții</i>
8	<i>S.C. CARIDANIO S.R.L.</i>	<i>Agricultură</i>
9	<i>S.C. DUEGGI IMOBIL S.R.L.</i>	<i>Agricultură</i>

3.3. TURISM

3.3.1. Prezentarea turismului în comună

Turismul rural românesc se confruntă cu o criză puternică privind aspectele tehnice, financiare și educaționale, care invocă măsuri de susținere și impulsioneare a dezvoltării sectorului, atât din punct de vedere cantitativ, cât și calitativ.

Așezarea sa îi conferă un potențial natural bogat pentru dezvoltarea turismului de scurtă durată și agrement prin Lunca și pârâul Blahnița fiind situată la 5 km de bratul Dunării Mici și pădurea Stârmina (arie protejată de interes național. Hotarul comunei în partea de nord este delimitat de pădurea Stârmina ce aparține de hotarul comunei Hinova și care constituie o rezervație forestieră de 162 ha și care coboară spre vest către brațul Dunării Mici către Ostrovul Corbului.

Pescuitul pe pârâul Blahnița și la fluviul Dunărea se face sportiv, pe baza permisului de pescuit vizat de Asociația Pescarilor Mehedinți.

Pe DN56A spre Vinju Mare la 2 km se afla pădurea Lunca Vânjului care a fost declarată rezervație naturală și face hotar între localitățile Rogova și orașul Vinju Mare.

Pe teritoriul comunei există două biserici declarate monumente istorice:

- Biserica "Sfântul Nicolae",
- Biserica Sfântul "Ioan Botezătorul" sat Poroinița

3..4.2.Parc comuna Rogova:



3.4. Educație și Cultură

3.4.1.Învățământ

În comuna Rogova funcționează unități de învățământ preșcolar, școlar primar și gimnazial: 1 școală și 1 grădiniță.





3.5.2. Cultură

La nivel local avem un cămin cultural și o bibliotecă comunală. În cadrul căminului cultural se organizează ansambluri folclorice, evenimente culturale, etc. Baze sportive și de agrement:



3.5.3. Biserici

Pe raza comunei se găsesc 2 lăcașuri de cult și cimitire:

- Biserica "Sfântul Nicolae", Biserica Sfântul "Ioan Botezătorul" sat Poroița - 1822 cu pictură și frescă;



- Biserica "Sfântul Nicolae" sat Rogova cartier Mahalaua de Sus – 1832.

Din punct de vedere confesional, majoritatea locuitorilor sunt ortodoxi (96,17%), iar pentru aproximativ (3,31%) din populație apartenența confesională este necunoscută.



3.4.1. Structura socio–demografică a populației

Dinamica demografică în spațiul rural este negativă. Procesul reducerii numărului de locuitori rurali, început ca o consecință a modernizării la nivel societal, a devenit permanent prin conjugarea mai multor factori demografici, economici și sociali. Declinul demografic se asociază și cu degradarea continuă a structurii pe vârste, cauzată de procesul de îmbătrânire a populației, semnificând faptul că, în viitor, grupele tinere de vârstă se diminuează, în schimb cele de vârstă înaintate vor crește. Procesul de îmbătrânire demografică este mai accentuat în mediul rural decât în urban.

Analiza evoluției populației cu vârsta cuprinsă între 0-4 ani nu indică o creștere a natalității, în perioada 2002-2020, astfel încât nu se poate vorbi de o redresare a situației demografice în prezent, dar există speranță datorită creșterii segmentelor de populație adultă, chiar dacă evoluția natalității indică un trend descendent. Dezvoltarea socio -economică este direct influențată de evoluția demografică în general, precum și de migrația populației active în specil.

Conform prognozelor demografice, populația rurală se va diminua numeric, semnalându-se o scădere moderată până în 2020, urmată de un declin accentuat în perioada 2021-2050, generată de deficitul nașterilor în raport cu numărul deceselor (spor natural

negativ) la care se va adăuga soldul cumulat al migrației interne și extern.

Cadrul natural favorabil de pe actualul teritoriu al comunei Rogova a permis așezarea populației încă din cele mai vechi timpuri.

În prezent populația comunei Rogova este de 1386 persoane din care 616 populație de sex feminin.

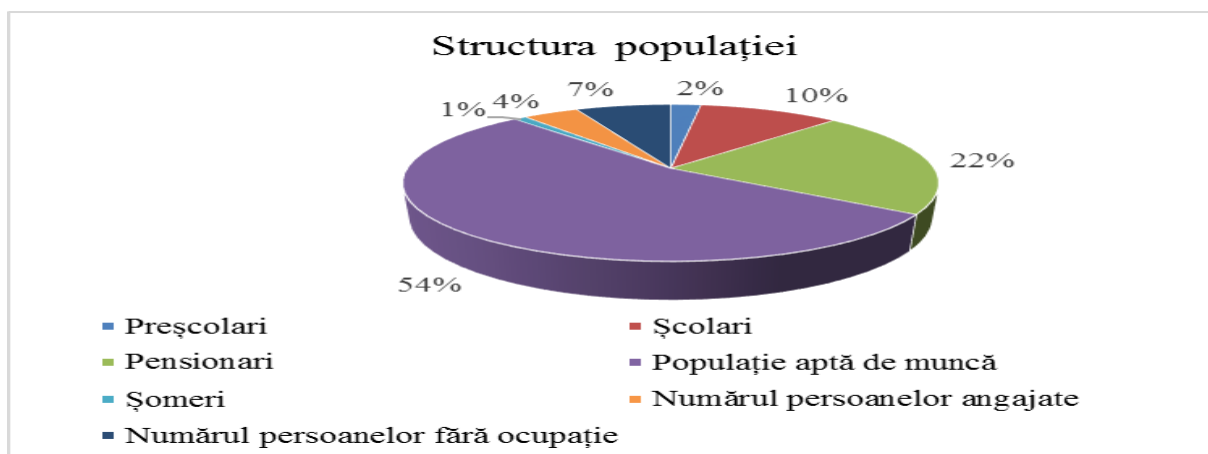
Structura populației după sex	Nr.
Masculin	770
Feminin	616
TOTAL	1386

3.4.1.1. Evoluția ratei natalității:

Evoluția ratei natalității (%)							Media
	2002	2007	2009	2011	2013	2015	
Comuna Rogova	9,63	12,65	11,33	7,35	9,89	6,49	9,55
Județul Mehedinți	8,9	7,9	9,7	8,4	8,7	8	8,6

Componența etnică a comunei Rogova este următoarea: majoritatea locuitorilor sunt români (95,95%). Pentru 3,31% din populație, apartenența etnică nu este cunoscută.

Putem spune că singurele măsuri care pot influența în mod pozitiv evoluția demografică sunt cele legate de activitățile economice și de echiparea tehnico-edilitară, măsuri ce depind numai de administrația locală.



3.4.2. Piața muncii

Piața muncii din mediul rural este dominată de ocupațiile calificate manuale (meșteșugari și agricultori), cu o mare parte dintre persoanele active angajate în economia de subzistență și astfel, decuplate de la mecanismele economiei de piață.

În 2020, aproape 52% din populația activă din mediul rural lucra în agricultură, în timp ce, la nivel național, sectorul agricol concentra 31,9% din totalul persoanelor ocupate. O mare parte dintre persoanele active din mediul rural sunt angajate în economia de subzistență și în sectorul informal, fiind decuplate de la mecanismele economiei de piață.

Situația precară a veniturilor din mediul rural argumentează necesitatea dezvoltării unei economii rurale diversificate.

În comuna Rogova piața muncii este evidențiată prin diferite specializări (administrație publică, medicină, teologie, industrie, comerț, zootehnie, agricultură).

Cei mai mulți salariați sunt agricultori, constructori, lăcătuși, sudori, strungari, șoferi, tractoriști, etc.

Structura populației:

Numărul populației din care:	1386
Preșcolari	36
Școlari	169
Pensionari	364
Populație aptă de muncă	897
Șomeri	15
Numărul persoanelor angajate	67
Numărul persoanelor fără ocupație	114

3.5. Infrastructura de Sănătate și Asistență Socială

În prezent serviciile medicale în cadrul comunei sunt asigurate de:

<i>Farmacie</i>	<i>1</i>
<i>Cabinet individual</i>	<i>1</i>
<i>Medici</i>	<i>1</i>
<i>Asistenți medicali</i>	<i>1</i>
<i>Farmacisti</i>	<i>1</i>
<i>Dispensar veterinar</i>	<i>1</i>
<i>Farmacie veterinară</i>	<i>1</i>
<i>Medic veterinar</i>	<i>1</i>
<i>Tehnician veterinar</i>	<i>1</i>



Asistența socială presupune un ansamblu complex de măsuri și acțiuni realizate pentru a răspunde nevoilor sociale individuale, familiale sau de grup, în vederea prevenirii și depășirii unor situații de dificultate, vulnerabilitate sau dependență pentru prezervarea autonomiei și protecției persoanei, pentru prevenirea marginalizării și excluziunii sociale, pentru promovarea incluziunii sociale și în

scopul creșterii calității vieții.

Pe plan local, rezultatele activității în domeniul asistenței sociale sunt bune, urmărindu-se cu prioritate ca toate cazurile să fie rezolvate la nivelul Primăriei Rogova, fără a se depăși termenele legale de soluționare a petițiilor. Numai în situații deosebite, cazurile sunt deferite altor instituții.

Consiliul Local Rogova consideră ca prioritate atât accesul locuitorilor la un sistem medical corespunzător, cât și realizarea de campanii în școli împotriva fumatului, consumului de droguri, boli transmisibile, planificare familială, sănătate mentală pentru un stil de viață sănătos.

PARTEA A III-A: ANALIZA SWOT

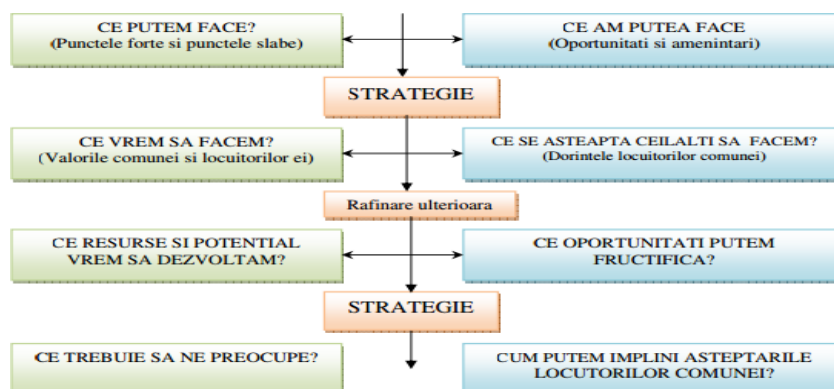
1. Delimitare conceptuală

Analiza SWOT reprezintă un tip de analiză simplă și de impact creată de Albert Humphrey la Stanford University ca un instrument de planificare strategică. Deși inițial a fost concepută și utilizată pentru strategiile de dezvoltare corporatiste, domeniul său de aplicare s-a extins fiind utilizată la scară largă pentru planificarea strategică la nivel instituțional. Denumirea reprezintă un acronim provenit din limba engleză, însemnând: Strengths (puncte tari), Weaknesses (puncte slabe), Opportunities (oportunități) și Threats (amenințări). În esență, analiza ne răspunde la întrebarea "unde ne aflăm?", aceasta implicând analiza mediului intern al COMUNEI și mediul extern general și specific, cu accent asupra punctelor tari, punctelor slabe, oportunităților și amenințărilor.

Pentru a avea certitudine ca politicile și programele existente corespund necesitatilor de dezvoltare a COMUNEI ROGOVA, în cadrul limitărilor impuse de resursele locale disponibile și pentru accesarea fondurilor prin care Uniunea Europeană susține politica de dezvoltare regională s-a impus elaborarea strategiei de dezvoltare locală pentru perioada 2021-2027.

Punctele forte și cele slabe sunt legate de oraș și de strategiile acestuia, și de modul cum se compara cu concurența. Oportunitățile și amenințările vin dinspre mediul de piață și din direcția concurenței; de regulă sunt factori asupra cărora zona în general nu are nici un control. Analiza SWOT ia în considerare organizarea așezării, performanțele acesteia, produsele cheie și pietele strategice. Analiza SWOT permite concentrarea atenției asupra zonelor cheie și realizarea de prezumții (presupuneri) în zonele asupra cărora există cunoștințe mai puțin detaliate. În urma acestei analize se poate decide dacă zona își poate îndeplini planul, și în ce condiții.

Unele "oportunități" și "amenințări" vor apărea din "punctele tari" și "punctele slabe" ale COMUNEI. Amenințările pot fi concrete sau potențiale. Întrebări cheie care îndrumă analiza strategică:



In cele ce urmează ne propunem analiza situatiei locale, din perspectiva potențialului investitor in economia locală a COMUNEI ROGOVA. Aceasta deoarece economia locală, principala forta motrice a dezvoltarii locale, este in mare parte absenta pe teritoriul COMUNEI. Atragerea de intreprinzatori va genera ocupare profesionala, venituri crescute ale locuitorilor, o utilizare mai eficienta a resurselor locale, aparitia resurselor financiare necesare demararii unor proiecte de reabilitare/extindere a infrastructurii fizice si sociale, de protectie a mediului, de dezvoltare turistica, pentru promovarea zonei, etc.

Analiza isi propune o prezentare a punctelor tari, slabe, a oportunitatilor si amenintarilor care determina spatiul geografic si socio-uman al COMUNEI ROGOVA, fiind impartita pe capitolele de mai jos, in vederea identificarii si valorificarii potentialului de dezvoltare al COMUNEI, in urmatorul ciclu financiar 2021-2027.

INFRASTRUCTURA SI MEDIU	
PUNCTE TARI	PUNCTE SLABE
<ul style="list-style-type: none"> ➤ Infrastructura de utilități si de străzi in dezvoltare continuă. ➤ Iluminat public care acoperă 100% din suprafața comunei ➤ Sistemul de alimentare cu apă in dezvoltare accelerată. ➤ Existenta unui sistem de salubritate integrat al localității ➤ Arhitectura traditională. ➤ Infrastructura de internet si de telefonie mobila dezvoltată. 	<ul style="list-style-type: none"> ➤ Necesitatea introducerii/extinderii rețelei de alimentare cu gaz metan; ➤ Existenta unor drumuri pietruite si drumuri de pamant ➤ Interesul scăzut al agentilor economici in protectia mediului inconjurător; ➤ Insuficienta preocupare a agentilor economici in recuperarea si refolosirea ambalajelor; ➤ Lipsa fondurilor financiare destinate împăduririi terenurilor defrisate;

OPORTUNITATI	AMENINTARI
<ul style="list-style-type: none"> ➤ Modernizarea drumurilor locale; ➤ Introducerea și extinderea rețelei de canalizare; ➤ Dezvoltarea utilizării rețelei de gaz metan; ➤ Achiziție utilaje pentru drumuri; ➤ Renovarea clădirilor de pe domeniu public; ➤ Programe județene de modernizare a infrastructurii rutiere; ➤ Creșterea suportului financiar acordat de Uniunea Europeană prin Fonduri Structurale pentru finanțarea proiectelor de infrastructură și mediu; ➤ Posibilitatea accesării unor programe de finanțare comunitare ale Uniunii Europene pentru sprijinirea dezvoltării infrastructurii; 	<ul style="list-style-type: none"> ➤ Resurse financiare insuficiente pentru finanțarea și co-finanțarea proiectelor finanțate prin Fonduri Structurale; ➤ Lipsa informațiilor legate de normele europene de mediu în rândul micilor întreprinzători; ➤ Cunoștințe insuficiente legate de elaborarea și administrarea proiectelor finanțate din Fondurile Structurale pentru proiecte de infrastructură și mediu; ➤ Resurse financiare insuficiente pentru finanțarea și co-finanțarea proiectelor finanțate prin Fonduri Structurale; ➤ Atritudinea de indiferență față de protecția mediului.

ECONOMIC	
PUNCTE TARI	PUNCTE SLABE
<ul style="list-style-type: none"> ➤ Poziția geografică favorabilă, în apropierea unor poli de dezvoltare precum Drobeta Turnu-Severin si Craiova; ➤ Potential pentru realizarea agriculturii ecologice; ➤ Tradiții in prelucrarea unor resurse locale; ➤ Forță de muncă calificată ➤ Potențial turistic ridicat; ➤ Suprafetele de teren dezafectate, ecologizate, aflate in zona industrială a orasului; ➤ Infrastructura dezvoltată pentru atragerea de investitori ➤ Potential de dezvoltare economic si turistic ridicat 	<ul style="list-style-type: none"> ➤ Slaba diversificare a intreprinderilor si lipsa locurilor de munca; ➤ Lipsa locurilor de muncă; ➤ Proprietăți puternic fragmentate; ➤ Resurse financiare la nivel local insuficiente pentru sprijinirea/promovarea unor investitii importante; ➤ Slaba informare, cu privire la normele europene. ➤ Spirit antreprenorial scăzut; ➤ Migrația populației active; ➤ Insuficienta dezvoltare a IMM-urilor;
OPORTUNITĂȚI	AMENINȚĂRI

<ul style="list-style-type: none"> ➤ Existenta unor spatii si terenuri disponibile pentru dezvoltari antreprenoriale; ➤ Realizarea unei pietete agro-alimentare moderne in comuna; ➤ Reconvertia unor capacitati, in spre arii de productivitate adaptate conditiilor locale; ➤ Programe guvernamentale pentru incurajarea initiativelor locale aferente; ➤ Diversificarea programelor nationale de sprijin pentru IMM, acordarea de granturi; ➤ Posibilitatea accesarii creditelor cu dobanda subventionata pentru crearea de noi locuri de munca ➤ Existenta programelor guvernamentale de sustinere a sectorului IMM; ➤ Cresterea asistentei financiare din partea Uniunii Europene pentru IMM-uri, prin Fondurile Structurale; ➤ Disponibilitatea de a incheia relatii de parteneriat a autoritatilor locale, cu investitori locali sau straini; ➤ Prezenta in zona, activitatea si deschiderea la incheierea de parteneriate a unor organizatii neguvernamentale care au capacitatea sa atraga fonduri extrabugetare. 	<ul style="list-style-type: none"> ➤ Variabilitate legislativa; ➤ Interes scazut al investitorilor pentru demararea afacerilor in oraş, datorita infrastructurii fizice si sociale neadecvate, raportat la potentialul COMUNEI; ➤ Rata ridicata a dobanzii la credite; ➤ Lipsa de receptivitate si flexibilitate a localnicilor la cerintele pietei care determina decalaje economice mari, greu de recuperat; ➤ Reducerea ponderii cetatenilor activi; ➤ Oferte de creditare greu accesibile (garantii mari); ➤ Nivelul scazut al taxelor si impozitelor locale; ➤ Cresterea ponderii muncii la negru, cu efecte negative asupra pietei muncii, economiei locale si asistentei sociale in perspectiva.
--	---

EDUCAȚIE SI CULTURĂ	
PUNCTE TARI	PUNCTE SLABE
<ul style="list-style-type: none"> ➤ Existența unei infrastructuri școlare cu dotari bune, care cuprinde învățământul gimnazial, ➤ Personal didactic calificat; ➤ Existența unor programe de învățământ pentru desfășurarea de programe extrașcolare; ➤ Existența unor manifestări culturale la nivelul COMUNEI 	<ul style="list-style-type: none"> ➤ Populația scolarizată în învățământul primar și învățământul gimnazial în scădere datorită scaderii demografice a cetățenilor; ➤ Specializările oferite de sistemul de învățământ, de multe ori nu corespund cerințelor pieței muncii; ➤ Dotări slabe cu echipament IT și internet în cadrul școlilor; ➤ Nivelul relativ redus al pregătirii școlare și respectiv profesionale ➤ Scăderea natalității;
OPORTUNITATI	AMENINTARI
<ul style="list-style-type: none"> ➤ Reabilitarea și modernizarea școlilor; ➤ Înființarea de after-school-uri. ➤ Fonduri nerambursabile specifice domeniului cultural; ➤ Trecerea în domeniul public a spațiilor culturale, sportive și recreative; 	<ul style="list-style-type: none"> ➤ Scăderea gradului de instrucție școlară a cetățenilor tineri; ➤ Depopularea zonei și migrația către orașele mai mari sau Vestul Europei; ➤ Impactul nociv a unor emisiuni TV asupra psihicului elevilor; ➤ Restrângerea activității școlilor generale din satele aparținătoare, cu impact asupra scaderii gradului de instrucție școlară în oraș.

TURISM	
PUNCTE TARI	PUNCTE SLABE
<ul style="list-style-type: none"> ➤ Încadrarea geografică a comunei – în apropiere de râul Blahnița și fluviul Dunărea creează premisele unor facilități de turism și pescuit sportiv; ➤ Situarea lângă pădurea Stârmina, care este o arie protejată de interes național; ➤ zone cu potențial turistic ridicat, nevalorificat; ➤ existența unor manifestări culturale la nivelul COMUNEI ➤ existența terenuri de sport si baza sportiva ➤ existența unui sistem de salubritate integrat a localității 	<ul style="list-style-type: none"> ➤ valorificarea insuficienta a parteneriatelor publice-privat ➤ infrastructura cazare a turiștilor slab dezvoltată ➤ degradarea progresivă a patrimoniului cultural; ➤ slaba implicare a societății civile in voluntariat ➤ infrastructura de agrement turistic insuficient dezvoltata ➤ lipsa unui centru de informare turistică (ghid turistic, pliante, broșuri, panouri publicitate, indicatoare) ➤ insuficienta dezvoltare a agroturismului
OPORTUNITATI	AMENINTARI
<ul style="list-style-type: none"> ➤ Sprijinirea înființării unor unități de alimentație publică; ➤ Crearea de evenimente culturale care să devină tradiționale; ➤ crearea unui Centru de informare tristică ➤ interesul crescut la nivel național pentru conservarea biodiversității ➤ posibilitatea accesării fondurilor nerambursabile prin Programele de finanțarea externă specifice 	<ul style="list-style-type: none"> ➤ depopularea zonei ➤ continuarea atitudinii distante a mediului de afaceri față de domeniul culturii, artei, sportului ➤ nivel redus de constientizare asupra a problemelor de mediu si a riscurilor legate de încălzirea globala ➤ mediul fiscal și legislativ instabil ➤ declin economic accentuat, generat de închiderea unor mari unitati din zona ➤ calamități naturale (temperaturi extreme, secetă, fenomene meteo

<p>domeniului turismului</p> <ul style="list-style-type: none"> ➤ existența fondurilor structurale alimentate prin bugetul Uniunii Europene pentru dezvoltarea zonelor rurale și protejarea 	<p>extreme)</p>
Sănătate și protecție socială	
PUNCTE TARI	PUNCTE SLABE
<ul style="list-style-type: none"> ➤ existența unei farmacii în comună ➤ existența unui dispensar veterinar; ➤ - existența unui cabinet de medici de familie care acordă asistență medicală; ➤ Număr relativ redus de persoane care solicită asistență socială și financiară; 	<ul style="list-style-type: none"> - scăderea natalității - migrarea populației - lipsa unui sistem medical eficient - lipsa ONG-uri cu activitate în domeniul asistenței și protecției sociale - există un număr mare de persoane beneficiare a venitului minim garantat - reticența populației privind integrarea și socializarea persoanelor ce aparțin unor grupuri vulnerabile - număr tot mai mare a persoanelor care nu mai fac parte din populația activă a comunei - număr scăzut de medici raportat la numărul de locuitori
OPORTUNITATI	AMENINȚĂRI
<p>trecerea în domeniul public al spațiilor culturale, sportive și recreative</p> <ul style="list-style-type: none"> - posibilitatea accesării fondurilor nerambursabile prin Programele de finanțarea externă specifice domeniului asistență socială - perfecționarea resurselor umane 	<p>depopularea zonei;</p> <ul style="list-style-type: none"> - îmbătrânirea populației; - creșterea numărului de probleme medicale ca urmare a procesului de îmbătrânire a populației - riscul ca incidența bolilor transmisibile și a bolilor cronice să crească constant, fără serviciu

Orice comunitate trebuie să asimileze și să promoveze o viziune strategică în ceea ce privește dezvoltarea sa în viitor. Lipsa unei asemenea viziuni duce la o activitate administrativă haotică, în cadrul căreia se pot rata oportunități și se consumă irațional resurse prețioase. Experiența internațională a arătat că proiectele și programele operaționale funcționează cel mai bine atunci când fac parte dintr-un cadru coerent și când există o coordonare la nivel strategic.

3. Direcții prioritare de analiză

În urma analizei SWOT s-au identificat **trei direcții prioritare** care ar trebui să stea la baza elaborării strategiei în vederea dezvoltării durabile, și anume:

1. Viata economică a Comunei Rogova, trebuie revigorată și dezvoltată în toate domeniile sale: agricultura, servicii, industrie, comerț și silvicultură. Consiliul Local va trebui să investească pentru revitalizarea vieții economice a comunei, deoarece aceasta produce cele mai multe efecte benefice.

2. Infrastructura necesită îmbunătățiri permanente, de aceea investițiile trebuie făcute după anumite criterii economice astfel încât să producă rezultate benefice pentru oraș:

- siguranța locuitorilor COMUNEI împotriva calamităților;
- raportul valoarea investiție/ efecte economico-financiare produse;
- necesitatea extinderii rețelilor de apă potabilă și canalizare în comuna ROGOVA și în toate localitățile aparținătoare.

3. Conex factorului economic, un alt punct important pentru creșterea atractivității COMUNEI îl constituie facilitățile culturale și de agrement pe care le oferă sau pe care ar putea să le ofere oraș ROGOVA, astfel încât confortul social al locuitorilor să fie îmbunătățit.

Complementar acestui lucru va crește și atractivitatea turistică a Comunei.

Potențialul turistic natural și antropic, inclusiv patrimoniul imaterial, din zona ROGOVA este unul deosebit, dar este slab pus în valoare;

Numărul turiștilor care vizitează comuna și durata sejurului acestora sunt foarte reduse, din cauza infrastructurii turistice deficitare și a numărului redus de locuri de cazare.

PARTEA A IV-A: STRATEGIA DE DEZVOLTARE LOCALĂ

1. Viziunea

O administrație publică locală capabilă să furnizeze servicii publice de calitate beneficiarilor, folosind eficient resursele existente, într-o Românie modernă, competitivă, adaptată la realitățile comunității locale.

2. Valori și principii ale dezvoltării comunitare

Dezvoltarea comunitară – este deci un proces de intervenție complexă, planificată, care are drept scop creșterea capitalului social al comunității, creșterea capacității acesteia de a-și planifica propria dezvoltare și de a pune în practică propria viziune de dezvoltare. Fiind un proces de intervenție la nivelul comunității, aceasta presupune respectarea unor principii specifice, principii generale de acțiune din care derivă principiile de acțiune și intervenție la nivelul comunității. Aceste principii au ca bază valorile pe care dezvoltarea comunitară le promovează. Valorile și principiile generale de acțiune ale dezvoltării comunitare:

Valorile dezvoltării comunitare: 1. Echitate socială 2. Patrimoniul local 3. Încredere 4. Responsabilitate 5. Profesionalism 6. Civism 7. Deschidere 8. Voluntariat 9. Creativitate
Principiile dezvoltării comunitare 1. Participarea și implicarea comunității pe tot parcursul procesului de dezvoltare comunitară 2. Valorizarea resurselor locale 3. Abordarea strategică a nevoilor locale 4. Dezvoltare durabilă 5. Promovarea voluntariatului 6. Respectarea obiceiurilor și tradițiilor locale 7. Neapartenența politică și/sau religioasă 8. Responsabilitatea intervenției 9. Transparența procesului de dezvoltare comunitară 10. Respectarea diversității și promovarea egalității șanselor 11. Promovarea parteneriatului.

Membrii comunității își cunosc întotdeauna cel mai bine propriile nevoi și sunt capabili să și le identifice; Membrii comunității pot identifica cele mai realist strategii și modalități de rezolvare a propriilor nevoi;

Membrii comunității pot pune cel mai bine în practică soluțiile pe care le-au identificat ca rezolvare a propriilor nevoi. Procesul dezvoltării comunitare – presupune că o comunitate parcurge planificat mai multe etape pentru a ajunge la un nivel al capitalului social care să genereze la rândul său dezvoltare. Evaluarea receptivității comunității, În această etapă premergătoare a intrării în comunitate, practic vom evalua capitalul social al comunității –

capital care se regăsește parțial în următoarele elemente: asociativitate, voința de schimbare - existența unui grup care vrea să facă ceva în comunitate, posibile conflicte, experiențe comune, relații și procese sociale la nivelul comunității, etc.; elemente în funcție de care se poate decide începerea procesului de intervenție în acea comunitate. Elementele de evaluat pot diferi în funcție de specificul și interesul (profesional) al organizației care urmează să lucreze cu comunitate, dar punctul comun rămâne disponibilitatea/receptivitatea comunității la o intervenție din afară. Această etapă nu durează foarte mult dar va fi realizată aplicând aceleași principii de participare a comunității la evaluare pentru a face comunitatea să-și conștientizeze propriile limite și punctul inițial al procesului de dezvoltare.

4.Principalele obiective ale strategiei de dezvoltare durabilă, sunt:

- Modernizarea si dezvoltarea infrastructurii de drumuri și de utilități
- Modernizarea si dezvoltarea infrastructurii de sanatate
- Modernizarea si dezvoltarea infrastructurii scolare
- Dezvoltarea economică a teritoriului și creșterea competitivității sectoarelor agricol și forestier
- Îmbunătățirea calității mediului înconjurător în vederea dezvoltării durabile a comunei și diminuarea surselor de poluare;
- Reducerea riscului de producere a dezastrilor naturale.
- Creșterea calității vieții în mediul rural și promovarea diversificării activităților economice non-agricole
- Orientarea COMUNEI spre dezvoltare economica cu scopul de a crea mai multe locuri de munca;
- Dezvoltare teritorială, dezvoltare urbană durabilă
- Dezvoltarea unui proces comun de organizare pentru a stabili prioritatile comunitatii, strategia și actiunile sale;

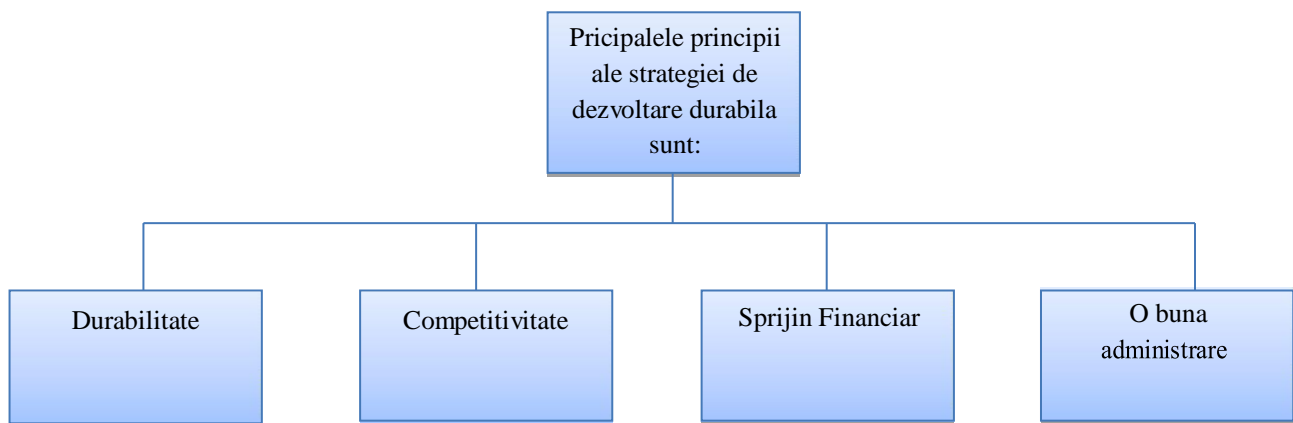
4.1.Criterii de realizare a obiectivelor de dezvoltare economico-socială

Realizarea obiectivelor de dezvoltare economico - socială durabilă va lua în considerare următoarele criterii:

- **Coeziunea și solidaritatea cetățenilor**
- **Puterea comunei**
- **Dezvoltarea durabila**
- **Sprijin financiar**

În cazul strategiilor pe termen lung trebuie să se urmărească cu foarte mare atenție viitoarele rezultate. În același timp trebuie luat în calcul și faptul că rezultatul real nu poate fi prevăzut deoarece situațiile neprevăzute pot și ele să exercite o influență importantă asupra lor.

Obiectivele de dezvoltare ale COMUNEI ROGOVA se pot realiza numai în condițiile unei strategii care să stabilească cu claritate alternativele de dezvoltare ale COMUNEI, în funcție de aceasta, să se stabilească și structura cursurilor de calificare.



Durabilitate - condiții mai bune de trai pentru toți locuitorii COMUNEI dar în special pentru persoanele defavorizate, precum și un minim de condiții necesare pentru un trai decent, sănătatea și bunăstarea tuturor;

Competitivitate - permite dezvoltarea economiei proprii în context regional, național și chiar internațional, promovarea unui sector privat productiv și competitiv;

Sprijin financiar - să poată facilita accesul la o varietate de surse financiare pentru a satisface nevoile de investiții și dezvoltare;

O bună administrare - reacția eficientă și efectivă la problemele comunității prin responsabilizarea autorităților locale și parteneriatul cu societatea civilă.

Pentru fiecare dintre acestea în domeniile de acțiune stabilite se formulează câte un obiectiv strategic (proces), astfel:

Alternativele de optimizare ale proceselor Strategiei de Dezvoltare Locală sunt legate

de adoptarea unui anumit model de functionare, care sa poata fi luat ca sistem de referinta în evaluarea continua a rezultatelor, astfel incat procesul de implementare a acestuia sa poata fi monitorizat și evaluat de catre toti partenerii implicati:

- cetățenii și societatea civila;
- comunitatea economica și componentele ei majore (administratia, infrastructuri urbane, sisteme financiar-bancare, etc.);
- tehnocratii (experti, evaluatori, auditori, tehnologi).

5. Procese de baza principale

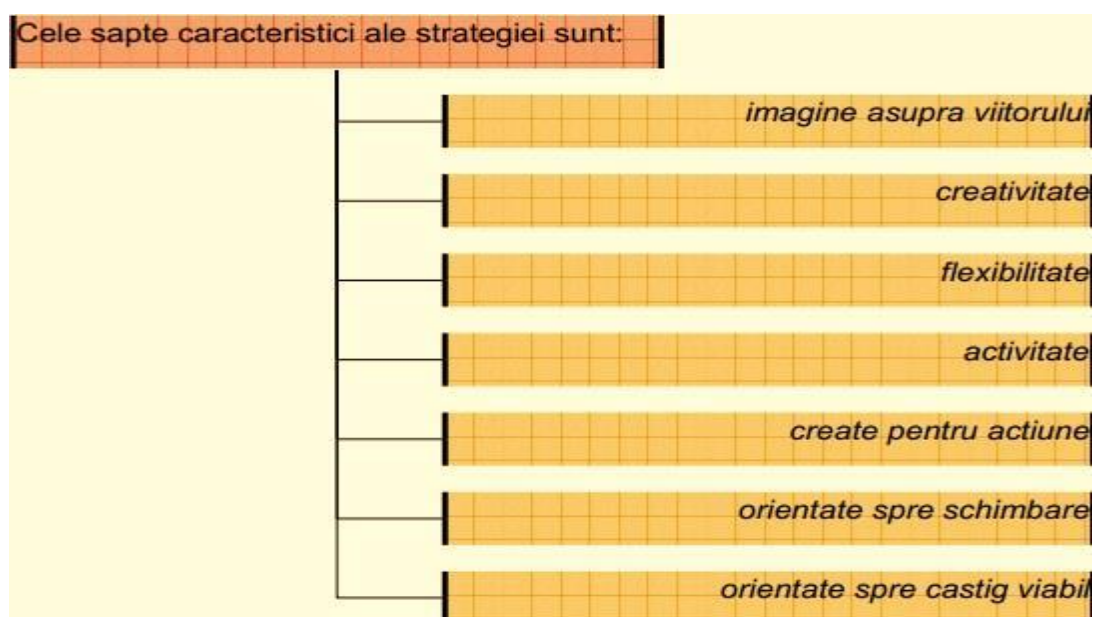
Cele trei procese de baza principale: social, economic și mediu vor fi completate de alte procese caracteristice Comunei Rogova, procesele de urbanism și infrastructura, conturand un proces comunitar integrat, alcatuit din procesele paralele realizand un ansamblu functional, cu o viziune unitara integrata.

Acestea corespund domeniilor și sectoarelor definite inca în faza de evaluare a situatiei existente și a potentialului local.

Capacitatea strategiei și a planurilor de actiune de a raspunde nevoilor actuale, utilizand eficient resursele existente și adaptandu-se viziunii generatiilor tinere reprezinta, de asemenea, un criteriu fundamental de realizare a obiectivelor majore descrise în acest capitol.

6. Caracteristicile strategiei de dezvoltare durabila

Strategia de dezvoltare durabila are cel putin sapte trasaturi caracteristice care se recomanda managerilor de la nivel local responsabili cu acest domeniu.



7. Cadrul financiar

Oricat de interesantă și de inovatoare este realizarea unui proiect, un manager este interesat, în cele din urmă, de aspectele financiare ale proiectului în care se implică. Din acest motiv, trebuie acordată toată atenția documentelor referitoare la aspectele financiare ale proiectului prezentate prin intermediul studiului de fezabilitate și proiectului tehnic (evoluția estimată a veniturilor și cheltuielilor pentru următoarea perioadă de timp – de regula următorii câțiva ani, indicatori de rentabilitate etc.).

Un element cheie al oricărui proiect îl reprezintă modul de satisfacere al nevoilor comunității locale.

Volumul cheltuielilor trebuie previzionat cu atenție și monitorizat pe tot parcursul derulării proiectului. Cheltuielile pe care urmează să se efectueze în vederea realizării proiectului nu vor avea o structură omogenă și, din acest motiv, trebuie să se facă distincția între diferitele destinații ale resurselor de care dispune primăria.

O primă distincție importantă este cea dintre cheltuielile inițiale – care vor fi efectuate pentru a pune în mișcare noul proiect – și cele aferente realizării efective a proiectului.

Primele trebuie efectuate de regulă o singură dată, în perioada inițială. Cea de-a doua categorie de cheltuieli va avea un nivel mai stabil în timp, dar este și mai îndepărtată în timp față de momentul întocmirii studiului de fezabilitate și/sau proiectului tehnic.

Este foarte important să existe un grafic al celor două categorii de cheltuieli și să se determine cu precizie momentul în care proiectul să se realizeze.

În cazul în care acest moment este mai îndepărtat în realitate decât s-a presupus inițial, s-ar putea ca rentabilitatea proiectului să nu mai fie cea scontată. Atunci când se previzionează cheltuielile cu activitatea curentă, va trebui să se determine și mărimea resurselor necesare.

Un volum prea mare va ține resurse immobilizate în mod inutil, în timp ce un volum prea redus creează riscul unor întreruperi fortate ale realizării proiectului. Va trebui să se poată justifica nivelul pentru care s-a optat.

Datele referitoare la veniturile și cheltuielile previzionate vor da o imagine asupra rentabilitatii proiectului. În aprecierea acestei rentabilitati este bine sa se evalueze cum vor arata rezultatele în cazul în care apar evenimente neprevazute.

De aceea s-a stabilit ca planificarea strategica din punct de vedere financiar este greu de realizat datorita schimbarilor legislatiei. Din aceeași cauza, bugetul local pe urmatorii 7 ani nu se poate exprima exact.

8. Monitorizarea Strategiei

Prin instituirea unui sistem de monitorizare a strategiei se poate realiza adaptarea acesteia la modificările care apar pe parcurs în urma implementării acțiunilor precum și înglobarea prevederilor legislative care vor apărea sau vor surveni modificări pe parcursul întregii perioade de planificare.

Proiectul de planificare strategică a comunei Rogova trebuie să ia în considerare necesitatea unui proces de evaluare coerent a programelor și rezultatelor vizate. Evaluarea trebuie să se bazeze pe elemente structurale serioase și să fie realizată de grupuri specializate pe domenii de interes. Efortul de evaluare trebuie să țină seama de caracteristicile comunității și să aibă un caracter permanent (care să includă și monitorizare nu doar evaluări finale).

8.1. Scopul monitorizării și evaluării implementării strategiei este:

- ✓ Evaluarea atingerii obiectivelor în timp util și în bugetul local.
- ✓ Constatarea dacă proiectele implementate sunt durabile.
- ✓ Succesul realizării Strategiei depinde, în mare măsură, de participarea tuturor locuitorilor la procesul de implementare și monitorizare a acesteia. În procesul implementării prezentei Strategii vor fi implicați mai mulți actori, fiecare respectând responsabilități bine determinate, îndeplinind rolul de implementator sau de control al proiectelor planificate. Principalii actori ai implementării strategiei vor fi:
 - ✓ Administrația publică locală – Primarul, Consiliul Local, Primăria;
 - ✓ Cetățenii;
 - ✓ Agenții economici;
 - ✓ Investitorii;

DIRECȚII STRATEGICE DE ACȚIUNE PENTRU PERIOADA 2021- 2027 :**1. Comuna Rogova – o Comună cu o infrastructură modernă**

La orizontul anului 2027, Comuna Rogova va beneficia de drumuri de acces și străzi modernizate, de trasee pentru biciclete și pietoni, cu locuri de parcare amenajate, spații verzi moderne și sigure. Comuna Rogova va fi un loc în care rețeaua de drumuri aparținătoare va fi una modernizată, cetățenii vor beneficia de alimentare cu apă și canalizare, precum și iluminat public modern, fiind asigurată racordarea la utilități în majoritatea zonelor, ca bază a apropierii condițiilor de viață de standardele europene.

2. Comuna Rogova –o Comună cu o economie dezvoltată, competitivă și diversificată

La nivelul anului 2027 Comuna Rogova va fi o comună cu o economie dinamică și competitivă, bazată pe dezvoltarea afacerilor antreprenorilor locali. Se va susține o infrastructură modernă care să valorifice resursele locale. Comunitatea economică va avea o pondere mare în producție și servicii (producători locali), prin resurse umane a căror pregătire și specializare este valorificată și corespunde ofertei de pe piața muncii locale, într-un mediu de afaceri flexibil, reprezentativ și bine structurat, cu reglementări legislative care stimulează dezvoltarea, în beneficiul ambelor sectoare public și privat, contribuind în cadrul parteneriatelor public – privat la dezvoltarea locală, iar în cadrul structurilor asociative profesionale și sectoriale, la o foarte bună reprezentare a intereselor specifice domeniilor în care activează.

3. Comuna Rogova – o Comună cu o administrație locală modernă, responsabilă și orientată către nevoile cetățenilor:

Comuna Rogova va oferi cetățenilor săi, la orizontul anului 2027, servicii semnificativ îmbunătățite, cu un personal corespunzător calificat și responsabil și condiții de lucru îmbunătățite semnificativ. Dezvoltarea Comunei se va face într-o manieră de abordare strategică, pe baza unei planificări, cu ținte și priorități precise și concrete. Planificarea dezvoltării locale, așa ca pretutindeni în lumea civilizată, este un proces transparent, care va implica asumarea sa de întreaga comunitate.

Digitalizarea aparatului administrativ local este percepută ca o prioritate și ca bază de la care să se construiască un sistem administrativ modern și viabil, în următorul ciclu financiar 2021-2027. Primăria Comunei Rogova mizează pe dezvoltarea serviciilor publice bazate pe tehnologie ca soluție la nevoile locale. Concret, Instituția Primăriei își dorește digitalizarea sistemului de funcționare intern și modul de comunicare cu cetățenii prin următoarele facilități:

- ❖ plata on-line a taxelor și impozitelor, precum și a amenzilor de circulație;
- ❖ posibilitatea depunerii unor cereri online și verificarea stadiului documentelor depuse (doar cu un număr de înregistrare);
- ❖ eliberarea documentelor online (primirea lor pe email sau prin poștă);
- ❖ adoptarea unui sistem de management transparent la nivel instituțional;
- ❖ funcționarii publici vor lucra într-un sistem integrat online, sigur și eficient, fără riscul de a pierde documente;

4. Comuna Rogova – o Comună cu o comunitate activă și cu un nivel ridicat al calității vieții:

La nivelul anului 2027, în Comuna Rogova, dezechilibrele teritoriale vor fi atenuate printr-o rețea eficientă de servicii sociale, educație și formare profesională, care răspunde nevoilor pieței în continuă dezvoltare, asigurându-se oportunități egale de participare pentru toată comunitatea, locuitorii vor beneficia de un stil de viață sănătos, atât ei cât și vizitatorii având acces la servicii medicale preventive de calitate și la o viață culturală bogată și captivantă, care promovează patrimoniul cultural existent, tradiția și creativitatea.

**PLANUL STRATEGIC DE DEZVOLTARE DURABILĂ LA NIVELUL COMUNEI ROGOVA
PERIOADA 2021-2027**

Nr. crt.	Domeniul de interventie	Obiectiv General	Obiectiv specific	Proiecte propuse	Institutia responsabila	Termen de realizare
1	Infrastructura tehnico – edilitară	Modernizarea rețelelor de infrastructură edilitară și adaptarea lor la măsuri de îmbunătățire a eficienței energetice și la tehnologii de reducere a poluării aerului, solului și apelor;	Modernizarea tuturor drumurilor din comuna Rogova	Modernizare drumuri in sat Rogova si sat Poroinița	UAT	2027
				Amenajare rigole, podețe și trotuare in sat Rogova și sat Poroinița		
			Cresterea accesului populației la servicii de apă și canal	Realizarea rețelei de canalizare in toată Comuna Rogova	UAT	
Extinderea rețelei de apă potabilă pe teritoriul administrativ al Comunei Rogova	UAT					

2	Mediu	Reducerea surselor de poluare și a procesului de degradare a factorilor de mediu prin promovarea eficienței energetice și a utilizării resurselor regenerabile;	Reabilitare drumuri si poduri	Realizare pod beton armat L=10 m,DC 120,KM 0+211	UAT	2027
				Realizare podeț casetat L=2m, DC 120, KM 0+190 lateral stanga		
				Reabilitare drumuri de exploatație agricolă		
				Reabilitare drumuri forestiere		
			Modernizarea iluminatului public	Modernizare și eficientizare iluminat public	UAT	
			Extinderea rețelei electrice in cartierul nou-Fost CAP	Achizitionare si montare totem luminos, indicator localitate la iesirile spre Livezile si Vânjuleț		
			Modernizarea sistemului de salubritate Comuna Rogova si a satelor arondate	Dotare cu pubele de gunoi pentru toate gospodăriile pentru colectare selectivă		
	Eficientizarea consumului de energie și reducerea poluării	Infiițare Parc fotovoltaic	UAT	2027		

	Mediu		Extinderea/Realizarea rețelor de apă potabilă	Achiziționarea și montarea de stații de încărcare mașini electrice în comuna Rogova	UAT	2027
				Introducerea rețelor de apă potabilă și canalizare în satele aparținătoare	UAT	
3.	Educație și cultură	Modernizarea infrastructurii educaționale și îmbunătățirea accesului locuitorilor la procesul de educație și cultură	Modernizare/reabilitare/Extindere clădiri în care funcționează instituții de învățământ	Construire creșă în comuna Rogova Construire grădiniță în comuna Rogova	UAT	2027

		Modernizarea infrastructurii educaționale și îmbunătățirea accesului locuitorilor la procesul de educație și cultură	Dotarea cu echipamente pentru eficientizarea și modernizarea infrastructurii de învățământ	Derularea de programe școlare tip “școala după școala”, accesibile tuturor copiilor	UAT și Instituțiile de învățământ din Comuna Rogova	2027
				Dotarea cu echipamente IT (Calculatoare, tablete, table interactive, etc)	UAT și Instituțiile de învățământ din Comuna Rogova	
				Dotarea cu programe și sisteme informatice de educație e-learning în școlile din comună	Instituțiile de învățământ din Comuna Rogova	

Protecția și valorificarea durabilă a patrimoniului cultural, concomitent cu diversificarea oportunităților atractive de petrecere a timpului liber pentru locuitorii județului;	Modernizarea clădirilor în care se desfășoară activități culturale	Realizare camin cultural multifuncțional în comuna Rogova	UAT	2027
		Reabilitare, modernizare și dotare așezământe culturale	UAT	
	Imbunătățire management în domeniul cultural	Dotarea bibliotecă	UAT	2027
		Realizarea unui Centru de zi multifuncțional în comuna	UAT	
	Dezvoltarea potențialului cultural	Achiziție echipamente și instrumente necesare desfășurării activităților artistice	UAT	
	Dezvoltarea și îmbunătățirea serviciilor Bibliotecii	Dezvoltarea din punct de vedere material și achiziția de publicații noi	UAT	
		Lansări carte, simpozioane, cenacluri	UAT	

			Dezvoltarea colecțiilor muzeistice	Inițiere muzeu și colecție muzeală cu tematică istorică și tradiții din zonă	UAT	
4	Economie	Diversificarea și modernizarea economiei și a serviciilor publice prin dezvoltarea capacităților de cercetare, inovare și adoptarea tehnologiilor avansate	Aducerea utilitatilor necesare in Comuna Rogova în vederea înființării unui parc industrial	Stabilirea de facilitati fiscale si economice pentru atragerea de investitori Inițiere Parc industrial Comuna Rogova Sprijinirea la nivel local a societăților tinere in primii ani de activitate	UAT	2027
			Sprijinirea activităților cu profil agricol	Crearea, dezvoltarea infrastructurilor asociate dezvoltării agriculturii		

Economie	Diversificarea serviciilor publice	Încurajarea activitatilor mestesugaresti/ artizanale, inclusiv de comercializare Cresterea calitatii serviciilor de educatie si medicale in mediul rural	Sustinerea infiintării de grupuri de producători locali, asociații Amenajare Hală agro industrială Organizarea de târguri și expoziții pentru promovarea produselor locale	UAT Asociații de producători	2027
			Sprijin pentru participarea la expoziții si târguri a micilor producători locali	UAT, Asociații de producători	
			Sprijin din partea Consiliului local pentru producători	UAT, Asociații de producători	
			Sprijinirea infiintării de cabinete medicale in mediul rural	UAT	
			Sprijin pentru intreprinzatorii care infiintează structuri de cazare		
	Turism	Incurajarea infiintării și dezvoltării structuri de cazare in pensiuni	UAT, Intreprinzat privati		
	Dezvoltarea infrastructurii de turism asociate sporturilor de iarnă	Dezvoltarea infrastructurii turistice in comuna Rogova –	UAT		
	Incurajarea infiintării și dezvoltării structuri de cazare in pensiuni		UAT		

			Dezvoltarea și diversificarea infrastructurii de agrement	Realizarea de spații de agrement în zonele cu potențial turistic ridicat	UAT	
5	Turism	Consolidarea sectorului turistic prin îmbunătățirea infrastructurii de profil în zone rurale și diversificarea serviciilor pentru nișele cu potențial de creștere	Dezvoltarea și diversificarea infrastructurii de agrement Valorificarea durabilă a patrimoniului imobil cultural cu potențial turistic Valorificarea patrimoniului ecumenic cu potențial turistic	Refacerea traseelor turistice din zonă	UAT	2027
				Reabilitarea/ renovarea monumentelor istorice		
			Consolidarea sectorului turistic prin îmbunătățirea infrastructurii de profil în zone rurale și urbane și diversificarea serviciilor pentru nișele cu potențial de creștere	Valorificarea durabilă a patrimoniului imobil cultural cu potențial turistic Valorificarea patrimoniului ecumenic cu potențial turistic	Conservare, restaurare biserici	UAT
		Suținerea meșteșugurilor tradiționale			UAT	2027
		Promovarea . Comuna Rogova		Crearea și promovarea “brand”-ului local		UAT
		Valorificarea durabilă a patrimoniului mobil cultural	Participarea la târguri și expoziții	UAT	2027	

	Sanatate	Dezvoltarea infrastructurii de sănătate, asistență socială și protecție socială	Punerea in valoare a clădirilor de pe teritoriul administrativ Realizare de parteneriate cu comunități cu specific similar	Renovarea/ transformarea/ modernizarea clădirilor abandonate de pe raza comunei	UAT	2027
		Dezvoltarea infrastructurii de sănătate, asistență socială și protecție socială	Punerea in valoare a clădirilor de pe teritoriul administrativ Realizare de parteneriate cu comunități cu specific similar	Dezvoltarea de rețele de comunicare între centrele de informare și promovare turistică din zona și cele naționale/ internaționale	UAT	2027
			Investiții în sistemele de management al riscurilor	Lucrari de stabilizare și protecție a terenurilor împotriva alunecărilor și de combatere a eroziunii solului	UAT	2027
			Investitii in sisteme de managent al riscurilor și a creșterii capacității de intervenție în situații de urgență	Modernizarea sistemului de deszăpezire prin achiziția de mijloace tehnice necesare pentru intervenții, dotarea SVSU	UAT	2027
	Servicii	Prezervarea biodiversității	Elaborarea sau actualizarea planurilor, strategiilor de management a ariilor naturale protejate	UAT	2027	
		Investitii in sisteme de managent al riscurilor și a creșterii capacității de intervenție în situații de urgență	Încurajarea voluntariatului în acțiunile de curățare a mediului înconjurător	UAT și ONG-uri	2027	
		Acțiuni în vederea extinderii și modernizării infrastructurii de agrement și sportive	Realizare/Extindere bază sportivă în comuna Rogova	UAT	2027	

		Modernizarea, eficientizarea și digitalizarea serviciilor publice	<p>Digitalizarea și eficientizarea serviciilor oferite de Primăria Rogova/Consiliul local Rogova</p>	<p>Digitalizarea sistemului de funcționare intern și modul de comunicare cu cetățenii prin următoarele facilități: plata on-line a taxelor și impozitelor, precum și a amenzilor de circulație; posibilitatea depunerii unor cereri online și verificarea stadiului documentelor depuse (doar cu un număr de înregistrare); eliberarea documentelor online (primirea lor pe email sau prin poștă); adoptarea unui sistem de management transparent la nivel instituțional;</p>		
			<p>Acțiuni în vederea extinderii și modernizării infrastructurii de agrement și sportive Reabilitarea/modernizarea/extinderea și diversificarea infrastructurii de sănătate</p>	<p>Reabilitare dispensar uman în comuna Rogova</p>	<p>UAT, Consiliul Județean, Ministerul Sănătății</p>	2027

			Acțiuni de promovare și educare în domeniul sănătății Reabilitarea/modernizarea/extinderea și diversificarea infrastructurii de sănătate	Realizarea unui Centru multifuncțional de permanență Comuna Rogova	UAT	2027
				Derularea de programe în parteneriat cu medicii de familie și/sau alte instituții/autorități locale în rândul populației, pentru creșterea nivelului de educație în vederea menținerii sănătății	UAT, Medici de familie, Stomatologi, Medici specialiști	
5	Sănătate, asistență și protecție socială	Dezvoltarea infrastructurii de sănătate, asistență socială și protecție socială	Reabilitarea, modernizarea, infrastructurii de servicii sociale, inclusiv dotarea cu echipamente Derularea de programe de promovare destinate accesului la serviciile sociale	Realizarea unui Centrul Social de zi pentru persoane în vârstă	UAT	2027
				Construcția de locuințe sociale pentru grupurile dezavantajate (inclusiv comunitatea roma), care locuiesc în condiții impropriet	UAT, Consiliul județean ONG-uri	
			Promovarea educației incluzive prin eliminarea segregării și combaterea discriminării	Proiect pentru educație promovarea educației incluzive prin eliminarea segregării și combaterea discriminării (scoala după școală, sau a doua șansă)	UAT, Consiliul județean ONG-uri	2027

Sănătate, asistență și protecție socială	Dezvoltarea infrastructurii de sănătate, asistență socială și protecție socială	Stimularea ocupării prin intermediul activităților economice sociale	Sprijinirea inițiativelor locale pentru dezvoltarea capacității antreprenoriale a persoanelor ce aparțin grupurilor dezavantajate	UAT, ONG-uri	2027
	Dezvoltarea infrastructurii de sănătate, asistență socială și protecție socială	Activități de dezvoltare comunitară integrată (informare/ consiliere/ mediere), în vederea creșterii gradului de coeziune	Organizare de campanii pentru combaterea discriminării	UAT, ONG-uri	2027
		Cooperare și schimb de experiență cu alte administrații	Participarea în programele ce vizează transferul de expertiză din partea altor instituții de profil din Uniunea Europeană	UAT	
		Investiții în implementarea și certificarea sistemelor de management	Proiect privind implementarea și certificarea sistemelor de management și implementarea și certificarea sistemelor de management integrate Calitate-Mediu	UAT	2027

PARTEA A V-A: CONCLUZII

Strategia de Dezvoltare Economico - Socială a Comunei Rogova a fost concepută pentru a sprijini, prin mijloace și instrumente specifice administrației publice locale, atingerea obiectivelor generale de dezvoltare economico-socială ale COMUNEI, în concordanță cu obiectivele și prioritățile generale de dezvoltare a României, precum și cu obiectivele UE în domeniul coeziunii economice și sociale.

Strategia de dezvoltare socio-economică pentru perioada 2021 – 2027 va folosi drept suport la dezvoltarea durabilă a localității, vizând creșterea calității vieții în comunitate. Prin realizarea strategiei de dezvoltare, autoritățile locale își asumă în totalitate rolul de coordonator al procesului de transformare al comunei, favorizând și fructificând oportunitățile de care aceasta beneficiază.

Astfel, strategia de dezvoltare a localității impune, prin realizarea ei o dezvoltare armonioasă, o competitivitate puternică, rezultatul fiind o zonă prosperă cu impact în toate domeniile de dezvoltare.

Documentul propune tuturor partenerilor interesați un limbaj comun de abordare și înțelegere a realităților, a obiectivelor strategice, a direcțiilor de dezvoltare, a programelor și proiectelor prioritare în vederea realizării cerințelor exprimate în mod oficial. În același timp, prin metodologia de întocmire și adoptare strategia de dezvoltare exprimă o politică transparentă de administrare publică în spirit european.

Realizarea strategiei de dezvoltare permite identificarea și validarea anumitor priorități viitoare de acțiune, acestea fiind alese în funcție de resursele existente cât și de hotărârile și deciziile ce se iau ca numitor comun cu locuitorii. În strategie se pot regăsi direcții de dezvoltare care au orizonturi diferite de realizare, unele imediate, altele în viitorul apropiat sau în viitorul îndepărtat.

Implementarea strategiei se va realiza prin scrierea de proiecte și realizarea acestor direcții de dezvoltare. Proiectele enunțate pot suferi modificări sau chiar pot fi completate cu altele ori chiar anulate dacă mediul dinamic al realității viitoare va genera alte împrejurări și perspective, însă reprezintă un punct de reper ce permite o permanentă evaluare a depărtării sau apropiării de anumite deziderate. Realizarea obiectivelor propuse este în strânsă corelație

cu sursele de finanțare nerambursabilă care pot fi atrase întrucât bugetul local nu dispune de capacitatea de a susține realizarea acestora, dar poate manageria astfel de documente strategice pentru a beneficia de oportunitățile financiare oferite de Uniunea Europeană.

Strategia de dezvoltare elaborată este realizabilă în condițiile precizate și se va adapta cerințelor și necesităților ori de câte ori va fi nevoie, astfel încât aceasta să fie realistă și aplicabilă.

În acest sens, periodic, strategia de dezvoltare trebuie revizuită, astfel încât țintele fixate să țină cont de evoluția la nivel național, starea economico-socială la nivel regional și local, precum și de opiniile comunității locale cu privire la implementarea sa. Cu cât revizuirea se face la intervale mai scurte, cu atât marja de eroare în privința evaluării resurselor la un proiect este mai mică, având în vedere că pe măsură ce se înaintează în timp, variabilele ce trebuie luate în calcul la o prognoză economică și socială se multiplică.

Pentru buna implementare a strategiei de dezvoltare este necesară o implicare a tuturor factorilor reprezentativi ai COMUNEI, dar și o foarte bună colaborare între cetățeni și administrația locală. Astfel, strategia de dezvoltare este văzută ca și document al întregii localități și este realizabilă cu implicarea tuturor membrilor comunității.